

ที่ ทส ๑๐๑๐.๕/ ๑ ๒ ๓ ๘ ๒



สำนักงานนโยบายและแผน  
ทรัพยากรธรรมชาติและสิ่งแวดล้อม  
๖๐/๑ ซอยพินิวส์วัฒนา ๗ ถนนพระรามที่ ๖  
แขวงพญาไท เขตพญาไท กรุงเทพฯ ๑๐๕๐๐

๑๘ กันยายน ๒๕๖๑

เรื่อง แจ้งผลการพิจารณารายงานการวิเคราะห์ผลกระทบสิ่งแวดล้อมโครงการ แอสคอตท์ เอ็มบาสซี สาทร  
บางกอก ของบริษัท เอเอส-เอสพีวี 2 จำกัด

เรียน กรรมการผู้จัดการบริษัท เอเอส-เอสพีวี 2 จำกัด

สิ่งที่ส่งมาด้วย ๑. สำเนาหนังสือบริษัท ไท-ไท วิศวกร จำกัด ที่ TTE 214/61 ลงวันที่ ๑๔ มิถุนายน ๒๕๖๑  
๒. สำเนาหนังสือคณะกรรมการผู้ชำนาญการพิจารณารายงานการวิเคราะห์ผลกระทบ  
สิ่งแวดล้อมด้านอาคาร การจัดสรรที่ดิน และบริการชุมชน กรุงเทพมหานคร  
ที่ กท ๑๑๐๔/๓๔๑๔ ลงวันที่ ๑๓ กันยายน ๒๕๖๑  
๓. มาตรการป้องกันและแก้ไขผลกระทบสิ่งแวดล้อม และมาตรการติดตามตรวจสอบ  
ผลกระทบสิ่งแวดล้อมที่โครงการ แอสคอตท์ เอ็มบาสซี สาทร บางกอก ของบริษัท เอเอส-  
เอสพีวี 2 จำกัด ต้องยึดถือปฏิบัติอย่างเคร่งครัด

ตามที่ บริษัท เอเอส-เอสพีวี 2 จำกัด ได้มอบหมายและมอบอำนาจให้บริษัท ไท-ไท วิศวกร จำกัด  
จัดทำและเสนอรายงานการวิเคราะห์ผลกระทบสิ่งแวดล้อมโครงการ แอสคอตท์ เอ็มบาสซี สาทร บางกอก  
ตั้งอยู่ที่ ถนนสาทรใต้ แขวงทุ่งมหาเมฆ เขตสาทร กรุงเทพมหานคร เป็นโครงการประเภทโรงแรม มีจำนวนห้องพัก  
๓๙๓ ห้อง ให้สำนักงานนโยบายและแผนทรัพยากรธรรมชาติและสิ่งแวดล้อมดำเนินการตามขั้นตอนการพิจารณา  
รายงาน รายละเอียดตามสิ่งที่ส่งมาด้วย ๑

สำนักงานนโยบายและแผนทรัพยากรธรรมชาติและสิ่งแวดล้อม ได้ดำเนินการตามขั้นตอน  
การพิจารณารายงาน และกรุงเทพมหานคร ได้แจ้งมติคณะกรรมการผู้ชำนาญการพิจารณารายงาน  
การวิเคราะห์ผลกระทบสิ่งแวดล้อมด้านอาคาร การจัดสรรที่ดิน และบริการชุมชน กรุงเทพมหานคร ในการ  
ประชุมครั้งที่ ๔๓/๒๕๖๑ เมื่อวันที่ ๑๖ สิงหาคม ๒๕๖๑ คณะกรรมการผู้ชำนาญการฯ มีมติให้ความเห็นชอบ  
รายงานการวิเคราะห์ผลกระทบสิ่งแวดล้อมโครงการ แอสคอตท์ เอ็มบาสซี สาทร บางกอก ของบริษัท เอเอส-  
เอสพีวี 2 จำกัด ตั้งอยู่ที่ ถนนสาทรใต้ แขวงทุ่งมหาเมฆ เขตสาทร กรุงเทพมหานคร รายละเอียดตามสิ่งที่ส่งมาด้วย ๒  
โดยให้ปฏิบัติตามมาตรการป้องกันและแก้ไขผลกระทบสิ่งแวดล้อม และมาตรการติดตามตรวจสอบผลกระทบ  
สิ่งแวดล้อมอย่างเคร่งครัด รายละเอียดตามสิ่งที่ส่งมาด้วย ๓ และให้ประสานบริษัทที่ปรึกษาเพื่อจัดทำรายงานฯ  
ที่ได้รวบรวมรายละเอียดข้อมูลทั้งหมดเรียงตามลำดับการพิจารณา จำนวน ๑ ฉบับ และรายงานฉบับสมบูรณ์  
ที่ได้แก้ไขเพิ่มเติมตามที่คณะกรรมการผู้ชำนาญการกำหนดแล้ว จำนวน ๓ ฉบับ พร้อมทั้งจัดทำแผ่นบันทึก  
ข้อมูลในรูปแบบ Portable Document Format (PDF File) จำนวน ๑ แผ่น และ ๘ แผ่น ตามลำดับ เสนอ  
ต่อสำนักงานนโยบายฯ ภายในเวลา ๑ เดือน เพื่อใช้เป็นเอกสารอ้างอิงและส่งให้หน่วยงานที่เกี่ยวข้องต่อไป

และหาก...



และหากได้รับอนุญาตจากหน่วยงานอนุญาตแล้ว ขอความร่วมมือส่งสำเนาใบอนุญาตพร้อมเงื่อนไขให้สำนักงานนโยบายฯ ทราบด้วย ทั้งนี้ สำนักงานนโยบายฯ ได้มีหนังสือแจ้งบริษัท ไท-ไท วิศวกร จำกัด เพื่อดำเนินการในส่วนที่เกี่ยวข้องต่อไปด้วยแล้ว

จึงเรียนมาเพื่อโปรดพิจารณา

ขอแสดงความนับถือ



(นายสุวิทย์ ชูบลทิพย์)

รองเลขาธิการ ปฏิบัติราชการแทน

เลขาธิการสำนักงานนโยบายและแผนทรัพยากรธรรมชาติและสิ่งแวดล้อม

กองวิเคราะห์ผลกระทบสิ่งแวดล้อม  
โทรศัพท์ ๐ ๒๒๖๕ ๖๕๐๐ ต่อ ๖๘๕๕  
โทรสาร ๐ ๒๒๖๕ ๖๖๑๖





ที่ ทส ๑๐๑๐.๕/ ๑ ๒ ๓ ๘ ๓

สำนักงานนโยบายและแผน  
ทรัพยากรธรรมชาติและสิ่งแวดล้อม  
๖๐/๑ ซอยพิบูลย์วัฒนา ๗ ถนนพระรามที่ ๖  
แขวงพญาไท เขตพญาไท กรุงเทพฯ ๑๐๔๐๐

๑๘ กันยายน ๒๕๖๑

เรื่อง แจ้งผลการพิจารณารายงานการวิเคราะห์ผลกระทบสิ่งแวดล้อมโครงการ แอสคอทท์ เอ็มบาสซี่ สาทร  
บางกอก ของบริษัท เอเอส-เอสพีวี 2 จำกัด

เรียน ผู้ว่าราชการกรุงเทพมหานคร

อ้างถึง หนังสือคณะกรรมการผู้ชำนาญการพิจารณารายงานการวิเคราะห์ผลกระทบสิ่งแวดล้อมด้านอาคาร  
การจัดสรรที่ดิน และบริการชุมชน กรุงเทพมหานคร ที่ กท ๑๐๑๔/๓๔๑๔ ลงวันที่ ๑๓ กันยายน ๒๕๖๑

สิ่งที่ส่งมาด้วย มาตรการป้องกันและแก้ไขผลกระทบสิ่งแวดล้อม และมาตรการติดตามตรวจสอบผลกระทบ  
สิ่งแวดล้อมที่โครงการ แอสคอทท์ เอ็มบาสซี่ สาทร บางกอก ของบริษัท เอเอส-เอสพีวี 2  
จำกัด ต้องยึดถือปฏิบัติอย่างเคร่งครัด

ตามหนังสือที่อ้างถึง กรุงเทพมหานครได้แจ้งมติคณะกรรมการผู้ชำนาญการพิจารณารายงาน  
การวิเคราะห์ผลกระทบสิ่งแวดล้อมด้านอาคาร การจัดสรรที่ดิน และบริการชุมชน กรุงเทพมหานคร ในการ  
ประชุมครั้งที่ ๔๓/๒๕๖๑ เมื่อวันที่ ๑๖ สิงหาคม ๒๕๖๑ คณะกรรมการผู้ชำนาญการฯ มีมติให้ความเห็นชอบ  
รายงานการวิเคราะห์ผลกระทบสิ่งแวดล้อมโครงการ แอสคอทท์ เอ็มบาสซี่ สาทร บางกอก ของบริษัท เอเอส-  
เอสพีวี 2 จำกัด ตั้งอยู่ที่ ถนนสาทรใต้ แขวงทุ่งมหาเมฆ เขตสาทร กรุงเทพมหานคร เป็นโครงการประเภทโรงแรม  
มีจำนวนห้องพัก ๓๘๓ ห้อง พร้อมทั้งมาตรการป้องกันและแก้ไขผลกระทบสิ่งแวดล้อม และมาตรการติดตาม  
ตรวจสอบผลกระทบสิ่งแวดล้อมที่โครงการ แอสคอทท์ เอ็มบาสซี่ สาทร บางกอก ของบริษัท เอเอส-เอสพีวี 2  
จำกัด ต้องยึดถือปฏิบัติอย่างเคร่งครัด ความละเอียดแจ้งแล้ว นั้น

สำนักงานนโยบายและแผนทรัพยากรธรรมชาติและสิ่งแวดล้อม รับทราบการแจ้งมติ  
คณะกรรมการผู้ชำนาญการพิจารณารายงานการวิเคราะห์ผลกระทบสิ่งแวดล้อมด้านอาคาร การจัดสรรที่ดิน  
และบริการชุมชน กรุงเทพมหานคร ดังกล่าว โดยให้บริษัท เอเอส-เอสพีวี 2 จำกัด เจ้าของโครงการปฏิบัติตาม  
มาตรการป้องกันและแก้ไขผลกระทบสิ่งแวดล้อม และมาตรการติดตามตรวจสอบผลกระทบสิ่งแวดล้อม อย่าง  
เคร่งครัด รายละเอียดตามสิ่งที่ส่งมาด้วย ทั้งนี้ หากกรุงเทพมหานคร ได้อนุญาตโครงการแล้ว ขอความร่วมมือ  
กรุงเทพมหานคร ส่งสำเนาใบอนุญาตพร้อมเงื่อนไขให้สำนักงานนโยบายฯ ทราบด้วย

จึงเรียนมาเพื่อโปรดพิจารณา

ขอแสดงความนับถือ

สุวิทย์ อุนนัย

(นายสุวิทย์ อุนนัย)

รองเลขาธิการ ปฏิบัติราชการแทน

กองวิเคราะห์ผลกระทบสิ่งแวดล้อม  
เลขานุการสำนักงานนโยบายและแผนทรัพยากรธรรมชาติและสิ่งแวดล้อม

โทรศัพท์ ๐ ๒๒๖๕ ๖๕๐๐ ต่อ ๖๘๕๕

โทรสาร ๐ ๒๒๖๕ ๖๖๑๖





ที่ ทส ๑๐๑๐.๕/ ๑ ๒ ๓ ๘ ๕

สำนักงานนโยบายและแผน  
ทรัพยากรธรรมชาติและสิ่งแวดล้อม  
๖๐/๑ ซอยพิบูลวัฒนา ๗ ถนนพระรามที่ ๖  
แขวงพญาไท เขตพญาไท กรุงเทพฯ ๑๐๕๐๐

๑๖ กันยายน ๒๕๖๑

เรื่อง แจ้งผลการพิจารณารายงานการวิเคราะห์ผลกระทบสิ่งแวดล้อมโครงการ แอสคอร์ท เอ็มบาซี สาทร์  
บางกอก ของบริษัท เอเอช-เอสพีวี 2 จำกัด

เรียน อธิบดีกรมการปกครอง

สิ่งที่ส่งมาด้วย ๑. สำเนาหนังสือบริษัท ไท-ไท วิศวกร จำกัด ที่ TTE 214/61 ลงวันที่ ๑๔ มิถุนายน ๒๕๖๑  
๒. สำเนาหนังสือคณะกรรมการผู้ชำนาญการพิจารณารายงานการวิเคราะห์ผลกระทบ  
สิ่งแวดล้อมด้านอาคาร การจัดสรรที่ดิน และบริการชุมชน กรุงเทพมหานคร  
ที่ กท ๑๑๐๔/๓๔๑๔ ลงวันที่ ๑๓ กันยายน ๒๕๖๑  
๓. มาตรการป้องกันและแก้ไขผลกระทบสิ่งแวดล้อม และมาตรการติดตามตรวจสอบ  
ผลกระทบสิ่งแวดล้อมที่โครงการ แอสคอร์ท เอ็มบาซี สาทร์ บางกอก ของบริษัท เอเอช-  
เอสพีวี 2 จำกัด ต้องยึดถือปฏิบัติอย่างเคร่งครัด

ด้วย บริษัท เอเอช-เอสพีวี 2 จำกัด ได้มอบหมายและมอบอำนาจให้บริษัท ไท-ไท วิศวกร จำกัด  
จัดทำและเสนอรายงานการวิเคราะห์ผลกระทบสิ่งแวดล้อมโครงการ แอสคอร์ท เอ็มบาซี สาทร์ บางกอก  
ตั้งอยู่ที่ ถนนสาทรใต้ แขวงทุ่งมหาเมฆ เขตสาทร กรุงเทพมหานคร เป็นโครงการประเภทโรงแรม มีจำนวนห้องพัก  
๓๔๓ ห้อง ให้สำนักงานนโยบายและแผนทรัพยากรธรรมชาติและสิ่งแวดล้อมดำเนินการตามขั้นตอนการพิจารณา  
รายงาน รายละเอียดตามสิ่งที่ส่งมาด้วย ๑

สำนักงานนโยบายและแผนทรัพยากรธรรมชาติและสิ่งแวดล้อม ได้ดำเนินการตามขั้นตอน  
การพิจารณารายงาน และกรุงเทพมหานคร ได้แจ้งมติคณะกรรมการผู้ชำนาญการพิจารณารายงาน  
การวิเคราะห์ผลกระทบสิ่งแวดล้อมด้านอาคาร การจัดสรรที่ดิน และบริการชุมชน กรุงเทพมหานคร ในการ  
ประชุมครั้งที่ ๔๓/๒๕๖๑ เมื่อวันที่ ๑๖ สิงหาคม ๒๕๖๑ คณะกรรมการผู้ชำนาญการฯ มีมติให้ความเห็นชอบ  
รายงานการวิเคราะห์ผลกระทบสิ่งแวดล้อมโครงการ แอสคอร์ท เอ็มบาซี สาทร์ บางกอก ของบริษัท เอเอช-  
เอสพีวี 2 จำกัด ตั้งอยู่ที่ ถนนสาทรใต้ แขวงทุ่งมหาเมฆ เขตสาทร กรุงเทพมหานคร รายละเอียดตามสิ่งที่ส่งมาด้วย ๒  
โดยให้ปฏิบัติตามมาตรการป้องกันและแก้ไขผลกระทบสิ่งแวดล้อม และมาตรการติดตามตรวจสอบผลกระทบ  
สิ่งแวดล้อมอย่างเคร่งครัด รายละเอียดตามสิ่งที่ส่งมาด้วย ๓ ทั้งนี้ หากกรมการปกครองได้อนุญาตโครงการแล้ว  
ขอความร่วมมือกรมการปกครองส่งสำเนาใบอนุญาตพร้อมเงื่อนไขให้สำนักงานนโยบายฯ ทราบด้วย

จึงเรียนมาเพื่อโปรดพิจารณา

ขอแสดงความนับถือ

สุวิทย์ อภิบาล

กองวิเคราะห์ผลกระทบสิ่งแวดล้อม  
โทรศัพท์ ๐ ๒๒๖๕ ๖๕๐๐ ต่อ ๖๕๕๕  
โทรสาร ๐ ๒๒๖๕ ๖๖๑๖

(นายสุวิทย์ อภิบาล)  
รองเลขาธิการ ปฏิบัติราชการแทน

เลขาธิการสำนักงานนโยบายและแผนทรัพยากรธรรมชาติและสิ่งแวดล้อม



สิ่งที่ส่งมาด้วย ๖



thai thai engineers co., ltd.

Environmental Engineers - Consultants

5/ 235 Tesaban Songkloe Road, Ladyao, Jatujak, Bangkok 10900  
Tel 0-2196-2140-3 Fax 0-2196-2144

สำนักงานนโยบายและแผน

ทรัพยากรธรรมชาติและสิ่งแวดล้อม

เลขที่ 10594 วันที่ 14 มิ.ย 2561

เวลา ๗.10 ผู้รับ กัญชก

TTE 214/61

14 มิถุนายน 2561

เรื่อง ขอส่งรายงานการวิเคราะห์ผลกระทบสิ่งแวดล้อม (รายงานฉบับหลัก พร้อมภาคผนวกประกอบรายงาน และรายงานฉบับย่อ) โครงการ แอสคอตท์ เอ็มบาสซี สาทร บางกอก

เรียน เลขาธิการสำนักงานนโยบายและแผนทรัพยากรธรรมชาติและสิ่งแวดล้อม

สำนักวิเคราะห์ผลกระทบสิ่งแวดล้อม  
เลขที่ 1255 วันที่ 14 มิ.ย. 2561  
เวลา 14.23 ผู้รับ 18

- สิ่งที่ส่งมาด้วย
1. รายงานการวิเคราะห์ผลกระทบสิ่งแวดล้อม (รายงานฉบับหลัก แบ่งเป็น ส่วนที่ 1/2 จำนวน 18 ฉบับ และส่วนที่ 2/2 จำนวน 18 ฉบับ) โครงการ แอสคอตท์ เอ็มบาสซี สาทร บางกอก
  2. รายงานการวิเคราะห์ผลกระทบสิ่งแวดล้อม (ภาคผนวกประกอบรายงานฉบับหลัก จำนวน 18 ฉบับ) โครงการ แอสคอตท์ เอ็มบาสซี สาทร บางกอก
  3. รายงานการวิเคราะห์ผลกระทบสิ่งแวดล้อม (รายงานฉบับย่อ จำนวน 18 ฉบับ) โครงการ แอสคอตท์ เอ็มบาสซี สาทร บางกอก
  4. สำเนาหนังสือนำเสนอผู้อำนวยความสะดวกอาคาร สำนักการโยธา กรุงเทพมหานคร

ตามที่บริษัท เอเอสพีวี 2 จำกัด ได้มอบอำนาจให้บริษัท ไท-ไท วิศวกร จำกัด เป็นผู้ดำเนินการนำเสนอ รายงานการวิเคราะห์ผลกระทบสิ่งแวดล้อม ให้กับสำนักงานนโยบายและแผนทรัพยากรธรรมชาติและสิ่งแวดล้อม ดังหนังสือมอบอำนาจแนบมาด้วยนั้น

บริษัท ไท-ไท วิศวกร จำกัด จึงใคร่ขอนำเสนอรายงานการวิเคราะห์ผลกระทบสิ่งแวดล้อมโครงการ แอสคอตท์ เอ็มบาสซี สาทร บางกอก โดยจะปลูกสร้างบนโฉนดที่ดินเลขที่ 2612 เลขที่ดิน 124 ขนาดพื้นที่รวมทั้งสิ้น 2-2-3.5 ไร่ หรือ 4,014 ตารางเมตร ประกอบด้วย อาคารโรงแรม ขนาดความสูง 37 ชั้น และชั้นใต้ดิน 1 ชั้น ความสูง ความสูง 137.85 เมตร (ความสูงวัดถึงส่วนที่สูงที่สุดของอาคาร) จำนวน 1 อาคาร มีจำนวนห้องพักรวมทั้งสิ้น 393 ห้อง ประกอบด้วย รายงานฉบับหลัก (แบ่งเป็นส่วนที่ 1/2 และส่วนที่ 2/2) พร้อมภาคผนวกประกอบรายงานฉบับหลัก จำนวน 18 ฉบับ และรายงานฉบับย่อ จำนวน 18 ฉบับ และสำเนาหนังสือนำเสนอผู้อำนวยความสะดวกอาคาร สำนัก การโยธา กรุงเทพมหานคร เพื่อให้สำนักงานนโยบายและแผนทรัพยากรธรรมชาติและสิ่งแวดล้อมพิจารณาให้ความเห็น ต่อไป

กรุงเทพมหานคร  
เลขที่ ๗๑๘ วันที่ ๑๕/๖/๖๑  
เวลา ๑.๓๐ ผู้รับ ๑๗๐๗

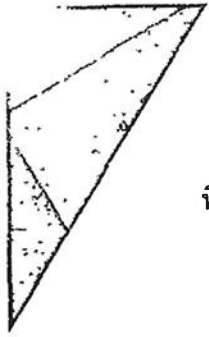
จึงเรียนมาเพื่อโปรดพิจารณา



ขอแสดงความนับถือ

(นายมนูญช์ ไวกาสี)  
กรรมการผู้จัดการ





ที่ กท ๑๑๐๔/๒๕๖๑



สำนักงานนโยบายและแผน
ทรัพยากรธรรมชาติและสิ่งแวดล้อม
เลขที่ 17405 วันที่ 3 ก.ย. 2561
เวลา 16.14 ผู้รับ สิบงษก

คณะกรรมการผู้ชำนาญการพิจารณา  
 รายงานการวิเคราะห์ผลกระทบ  
 สิ่งแวดล้อม ด้านอาคาร การจัดสรรที่ดิน  
 และบริการชุมชน กรุงเทพมหานคร  
 กองจัดการคุณภาพอากาศและเสียง  
 สำนักสิ่งแวดล้อม อาคารธานินทร์พรรัตน์ ชั้น ๑๑  
 ๑๘๙ ถนนมิตรไมตรี เขตดินแดง กทม. ๑๐๔๐๐

๑๓ กันยายน ๒๕๖๑

เรื่อง แจ้งผลการพิจารณารายงานการวิเคราะห์ผลกระทบสิ่งแวดล้อม โครงการ แอสคอตท์ เอ็มบาสซี สาทร บางกอก ของบริษัท เอเอสพีวี 2 จำกัด

เรียน เลขาธิการสำนักงานนโยบายและแผนทรัพยากรธรรมชาติและสิ่งแวดล้อม

อ้างถึง หนังสือสำนักงานนโยบายและแผนทรัพยากรธรรมชาติและสิ่งแวดล้อม ที่ ทส ๑๐๐๙.๕/๘๒๘๕ ลงวันที่ ๒๙ มิถุนายน ๒๕๖๑

- สิ่งที่ส่งมาด้วย
๑. มติที่ประชุมฯ ครั้งที่ ๔๓/๒๕๖๑ ของโครงการ แอสคอตท์ เอ็มบาสซี สาทร บางกอก ของบริษัท เอเอสพีวี 2 จำกัด
  ๒. มาตรการป้องกันและแก้ไขผลกระทบสิ่งแวดล้อม และมาตรการติดตามตรวจสอบผลกระทบสิ่งแวดล้อม โครงการ แอสคอตท์ เอ็มบาสซี สาทร บางกอก (ต้นฉบับ ๑ ฉบับ และสำเนา ๗ ฉบับ)

ด้วยบริษัท เอเอสพีวี 2 จำกัด ได้มอบหมายและมอบอำนาจให้บริษัท ไท-ไท วิศวกร จำกัด จัดทำและเสนอรายงานการวิเคราะห์ผลกระทบสิ่งแวดล้อม โครงการ แอสคอตท์ เอ็มบาสซี สาทร บางกอก ของบริษัท เอเอสพีวี 2 จำกัด ตั้งอยู่ที่ ถนนสาทรใต้ แขวงทุ่งมหาเมฆ เขตสาทร กรุงเทพมหานคร เป็นโครงการประเภทอาคารโรงแรม มีจำนวนห้องพักรวมทั้งสิ้น ๓๙๓ ห้อง ให้กรุงเทพมหานคร เพื่อดำเนินการตามขั้นตอนการพิจารณารายงาน

กรุงเทพมหานคร ได้เสนอรายงานการวิเคราะห์ผลกระทบสิ่งแวดล้อมฉบับดังกล่าว ให้คณะกรรมการผู้ชำนาญการพิจารณารายงานการวิเคราะห์ผลกระทบสิ่งแวดล้อมด้านอาคาร การจัดสรรที่ดิน และบริการชุมชน กรุงเทพมหานคร พิจารณาตามลำดับขั้นตอนการพิจารณา และในการประชุมครั้งที่ ๔๓/๒๕๖๑ เมื่อวันที่ ๑๖ สิงหาคม ๒๕๖๑ คณะกรรมการผู้ชำนาญการฯ มีมติให้ความเห็นชอบรายงานการวิเคราะห์ผลกระทบสิ่งแวดล้อม โครงการ แอสคอตท์ เอ็มบาสซี สาทร บางกอก ของบริษัท เอเอสพีวี 2 จำกัด

จึงเรียนมาเพื่อโปรดทราบและดำเนินการในส่วนที่เกี่ยวข้องต่อไป

กลุ่มประมวล
เลขที่ 1154 วันที่ 10/9/61
เวลา 10.14 ผู้รับ สิบงษก

ขอแสดงความนับถือ

(นางเต็มศิริ จงพูนผล)

ผู้อำนวยการกองจัดการคุณภาพอากาศและเสียง

สำนักสิ่งแวดล้อม

เลขานุการคณะกรรมการ

กองจัดการคุณภาพอากาศและเสียง

โทรศัพท์ ๐ ๒๑๒๖ ๖๙๐๖

โทรสาร ๐ ๒๑๒๖ ๖๙๐๖

กองวิเคา
เลขที่ 1936 วันที่ 13 ก.ย. 2561
เวลา 16.39 ผู้รับ สิบงษก



มาตรการป้องกันและแก้ไขผลกระทบสิ่งแวดล้อม และมาตรการติดตามตรวจสอบผลกระทบสิ่งแวดล้อม  
ที่โครงการ แอสคอร์ท เอ็มบาสซี สาทร บางกอก ของบริษัท เอเอช-เอสพีวี 2 จำกัด  
ต้องยึดถือปฏิบัติอย่างเคร่งครัด

โครงการต้องปฏิบัติตามมาตรการป้องกันและแก้ไขผลกระทบสิ่งแวดล้อม และมาตรการติดตามตรวจสอบผลกระทบสิ่งแวดล้อม ตามที่เสนอไว้ในรายงานการประเมินผลกระทบสิ่งแวดล้อมโครงการ โครงการ แอสคอร์ท เอ็มบาสซี สาทร บางกอก ของบริษัท เอเอช-เอสพีวี 2 จำกัด ตั้งอยู่ที่ถนนสาทร (ฝั่งสาทรใต้) แขวงทุ่งมหาเมฆ เขตสาทร กรุงเทพมหานคร เป็นโครงการประเภทอาคารโรงแรม โดยจะปลูกสร้างบนโฉนดที่ดินเลขที่ 2612 เลขที่ดิน 124 ขนาดพื้นที่รวมทั้งสิ้น 2-2-3.5 ไร่ ประกอบด้วย อาคารโรงแรม ขนาดความสูง 37 ชั้น และชั้นใต้ดิน 1 ชั้น ความสูง 137.85 เมตร (ความสูงวัดถึงส่วนที่สูงที่สุด) จำนวน 1 อาคาร มีจำนวนห้องพักรวมทั้งสิ้น 393 ห้อง

จัดทำรายงานการประเมินผลกระทบสิ่งแวดล้อมโดยบริษัท ไท-ไท วิศวกร จำกัด ดังรายละเอียดต่อไปนี้

1. โครงการต้องยึดถือปฏิบัติตามมาตรการป้องกันและแก้ไขผลกระทบสิ่งแวดล้อม และมาตรการติดตามตรวจสอบผลกระทบสิ่งแวดล้อม ตามที่เสนอไว้ในรายงานการประเมินผลกระทบโครงการ แอสคอร์ท เอ็มบาสซี สาทร บางกอก ของบริษัท เอเอช-เอสพีวี 2 จำกัด อย่างเคร่งครัด

2. โครงการต้องบันทึกผลการติดตามตรวจสอบการดำเนินการหรือการปฏิบัติตามมาตรการป้องกันและแก้ไขผลกระทบสิ่งแวดล้อม และมาตรการติดตามตรวจสอบผลกระทบสิ่งแวดล้อมตามที่เสนอไว้ในรายงานการประเมินผลกระทบสิ่งแวดล้อม และส่งผลการดำเนินการมายังหน่วยงานผู้อนุญาตและสำนักงานนโยบายและแผนทรัพยากรธรรมชาติและสิ่งแวดล้อม ตามแนวทางการเสนอรายงานผลการปฏิบัติตามมาตรการป้องกันและแก้ไขผลกระทบสิ่งแวดล้อม และมาตรการติดตามตรวจสอบผลกระทบสิ่งแวดล้อม

3. ในกรณีที่โครงการมีความจำเป็นต้องเปลี่ยนแปลงรายละเอียดโครงการ หรือมาตรการป้องกันและแก้ไขผลกระทบสิ่งแวดล้อม และมาตรการติดตามตรวจสอบผลกระทบสิ่งแวดล้อม ตามที่เสนอไว้ในรายงานการประเมินผลกระทบสิ่งแวดล้อมที่ได้รับความเห็นชอบไว้แล้ว ให้โครงการแจ้งให้หน่วยงานที่มีอำนาจหน้าที่ในการพิจารณาอนุมัติหรืออนุญาตดำเนินการดังนี้

3.1 หากหน่วยงานผู้อนุมัติหรืออนุญาตเห็นว่าการเปลี่ยนแปลงดังกล่าว เกิดผลดีต่อสิ่งแวดล้อมมากกว่า หรือเทียบเท่ามาตรการที่กำหนดไว้ในรายงานการประเมินผลกระทบสิ่งแวดล้อมที่ได้รับความเห็นชอบไว้แล้ว ให้หน่วยงานผู้อนุมัติหรืออนุญาตรับจดแจ้งให้เป็นไปตามหลักเกณฑ์ และเงื่อนไขที่กำหนดไว้ในกฎหมายนี้ๆ ต่อไป พร้อมกับให้จัดทำสำเนาการเปลี่ยนแปลงดังกล่าวข้างต้นที่รับจดแจ้งไว้ แจ้งให้กับสำนักงานนโยบายและแผนทรัพยากรธรรมชาติและสิ่งแวดล้อม เพื่อทราบ



สิงหาคม 2561 ลงชื่อ .....

(นายจักรกฤษณ์ เตชะวานิช)

ผู้รับมอบอำนาจกระทำการแทนบริษัท เอเอช-เอสพีวี 2 จำกัด 1/199



สิงหาคม 2561 ลงชื่อ .....

(นายมนูญช์ ไวกาสี)

ผู้ชำนาญการด้านสิ่งแวดล้อมของบริษัท ไท-ไท วิศวกร จำกัด



3.2 หากหน่วยงานผู้อนุมัติหรืออนุญาต เห็นว่าการเปลี่ยนแปลงดังกล่าว อาจกระทบต่อสาระสำคัญ ในรายงานการประเมินผลกระทบสิ่งแวดล้อมที่ได้รับความเห็นชอบไว้แล้ว ให้หน่วยงานผู้อนุมัติหรืออนุญาต จัดส่งรายงานการเปลี่ยนแปลงดังกล่าว ให้สำนักงานนโยบายและแผนทรัพยากรธรรมชาติและสิ่งแวดล้อม เพื่อ เสนอให้คณะกรรมการผู้ชำนาญการพิจารณารายงานการประเมินผลกระทบสิ่งแวดล้อม (คชก.) ชุดที่เกี่ยวข้องให้ ความเห็นชอบประกอบก่อนดำเนินการเปลี่ยนแปลง และเมื่อโครงการได้รับอนุมัติหรืออนุญาตให้มีการ เปลี่ยนแปลงให้หน่วยงานผู้อนุมัติหรืออนุญาตแจ้งผลการเปลี่ยนแปลงดังกล่าวให้สำนักงานนโยบายและแผน ทรัพยากรธรรมชาติและสิ่งแวดล้อม เพื่อทราบ

4. เมื่อเจ้าของโครงการดำเนินโครงการเสร็จสิ้นแล้ว และก่อนที่จะมีการโอนสิทธิให้กับนิติบุคคล (ในกรณีที่มีการโอนสิทธิ) เจ้าของโครงการมีหน้าที่ต้องแจ้งให้นิติบุคคลผู้รับโอนทราบถึงสิทธิและหน้าที่ในการ ปฏิบัติตามมาตรการป้องกันและแก้ไขผลกระทบสิ่งแวดล้อม และมาตรการติดตามตรวจสอบผลกระทบ สิ่งแวดล้อม ที่ระบุไว้ในรายงานการประเมินผลกระทบสิ่งแวดล้อมอย่างเคร่งครัด หากเจ้าของโครงการไม่มี หลักฐานการแจ้งสิทธิและหน้าที่ และหลักฐานการรับทราบถึงสิทธิและหน้าที่ดังกล่าวของนิติบุคคล ให้ถือว่า เจ้าของโครงการยังต้องรับผิดชอบตามสิทธิและหน้าที่ที่กำหนดไว้ในมาตรการป้องกันและแก้ไขผลกระทบ สิ่งแวดล้อม และมาตรการติดตามตรวจสอบผลกระทบสิ่งแวดล้อม ที่ระบุไว้ในรายงานการประเมินผลกระทบ สิ่งแวดล้อมอย่างเคร่งครัด

5. หากได้รับการร้องเรียนจากประชาชนว่าได้รับความเดือดร้อนรำคาญ จากกิจกรรมการดำเนิน โครงการ หรือโครงการก่อให้เกิดความเสียหายแก่สาธารณสมบัติ หรือชีวิตและทรัพย์สินของประชาชน เจ้าของ โครงการจะต้องดำเนินการแก้ไขปัญหาดังกล่าวโดยไม่ชักช้า และแจ้งหน่วยงานอนุญาต สำนักงานนโยบายและ แผนทรัพยากรธรรมชาติและสิ่งแวดล้อม และหน่วยงานที่เกี่ยวข้องทราบ เพื่อหาแนวทางหรือมาตรการในการ แก้ไขปัญหาต่อไป



สิงหาคม 2561 ลงชื่อ.....

(นายจักรกฤษณ์ เตชะวณิช)

ผู้รับมอบอำนาจการแทนบริษัท เอเอช-เอสพีวี 2 จำกัด 2/199



สิงหาคม 2561 ลงชื่อ.....

(นายมนูญช์ ไวกาสี)

ผู้ชำนาญการด้านสิ่งแวดล้อมของบริษัท ไทย-ไทย วิศวกร จำกัด

















ตารางที่ 1 (ข้อ 29)

ส่วนประกอบของสัญญา	หมายเหตุ	การกำหนดราคา	การกำหนดปริมาณ
7. ราคาส่งมอบสินค้า	(3.5) ราคาส่งมอบสินค้า	7. ราคาส่งมอบสินค้า	7. ราคาส่งมอบสินค้า
8. ราคาส่งมอบสินค้า	(3.6) ราคาส่งมอบสินค้า	8. ราคาส่งมอบสินค้า	8. ราคาส่งมอบสินค้า



วันที่ 25 มิถุนายน 2561  
 นาย 2561 น้อย  
 (นาย) (ตำแหน่ง)  
 ผู้แทนฝ่ายขาย/ฝ่ายเทคนิค/ฝ่ายบัญชี/ฝ่ายอื่น ๆ

ตารางที่ 1 (ข้อ 28)

ส่วนประกอบของสัญญา	หมายเหตุ	การกำหนดราคา	การกำหนดปริมาณ
(3.4) การขนส่งสินค้า	การขนส่งสินค้า	การขนส่งสินค้า	การขนส่งสินค้า



วันที่ 25 มิถุนายน 2561  
 นาย 2561 น้อย  
 (นาย) (ตำแหน่ง)  
 ผู้แทนฝ่ายขาย/ฝ่ายเทคนิค/ฝ่ายบัญชี/ฝ่ายอื่น ๆ

ตารางที่ 1 (ข้อ 31)

ส่วนประกอบของสัญญา	หมายเหตุ	การกำหนดราคา	การกำหนดปริมาณ
4.2	(3.7) ราคาส่งมอบสินค้า	4.2	4.2



วันที่ 25 มิถุนายน 2561  
 นาย 2561 น้อย  
 (นาย) (ตำแหน่ง)  
 ผู้แทนฝ่ายขาย/ฝ่ายเทคนิค/ฝ่ายบัญชี/ฝ่ายอื่น ๆ

ตารางที่ 1 (ข้อ 30)

ส่วนประกอบของสัญญา	หมายเหตุ	การกำหนดราคา	การกำหนดปริมาณ
(3.7) ราคาส่งมอบสินค้า	ราคาส่งมอบสินค้า	ราคาส่งมอบสินค้า	ราคาส่งมอบสินค้า



วันที่ 25 มิถุนายน 2561  
 นาย 2561 น้อย  
 (นาย) (ตำแหน่ง)  
 ผู้แทนฝ่ายขาย/ฝ่ายเทคนิค/ฝ่ายบัญชี/ฝ่ายอื่น ๆ









ตารางที่ 1 (ต่อ 49)

ชื่อหน่วยงาน/ผู้ขาย	รายการของพัสดุที่จัดซื้อ	รายการของพัสดุที่มอบหมาย	รายการสินค้า/บริการ
บริษัท...	...	...	...



วันที่ 25/11/2561  
นาย 2561 น.ส. (นาย/นางสาว/นาง/นางสาว) 2561



นาย 2561 น.ส. (นาย/นางสาว/นาง/นางสาว) 2561

ตารางที่ 1 (ต่อ 48)

ชื่อหน่วยงาน/ผู้ขาย	รายการของพัสดุที่จัดซื้อ	รายการของพัสดุที่มอบหมาย	รายการสินค้า/บริการ
...	...	...	...



วันที่ 25/11/2561  
นาย 2561 น.ส. (นาย/นางสาว/นาง/นางสาว) 2561



นาย 2561 น.ส. (นาย/นางสาว/นาง/นางสาว) 2561

ตารางที่ 2

ชื่อหน่วยงาน/ผู้ขาย	รายการของพัสดุที่จัดซื้อ	รายการของพัสดุที่มอบหมาย	รายการสินค้า/บริการ	ผู้รับผิดชอบ
...	...	...	...	...



วันที่ 25/11/2561  
นาย 2561 น.ส. (นาย/นางสาว/นาง/นางสาว) 2561



นาย 2561 น.ส. (นาย/นางสาว/นาง/นางสาว) 2561

ตารางที่ 1 (ต่อ 50)

ชื่อหน่วยงาน/ผู้ขาย	รายการของพัสดุที่จัดซื้อ	รายการของพัสดุที่มอบหมาย	รายการสินค้า/บริการ	ผู้รับผิดชอบ
...	...	...	...	...



วันที่ 25/11/2561  
นาย 2561 น.ส. (นาย/นางสาว/นาง/นางสาว) 2561



นาย 2561 น.ส. (นาย/นางสาว/นาง/นางสาว) 2561



























วันที่ 25/11/2561

นายสุวิทย์ วัฒนศิริ (นายสุวิทย์ วัฒนศิริ)

1427/99



วันที่ 25/11/2561

นายสุวิทย์ วัฒนศิริ (นายสุวิทย์ วัฒนศิริ)

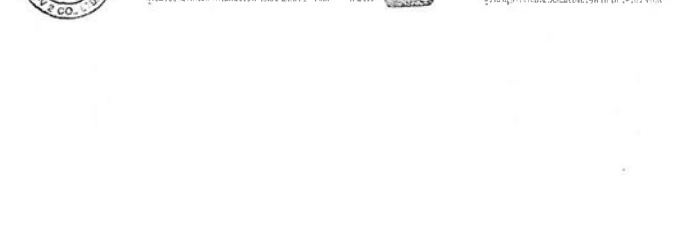
นางสาว... (นางสาว...)

ชื่อโครงการ/กิจกรรม	วัตถุประสงค์/เป้าหมาย	รายละเอียด/กิจกรรม	ผลการดำเนินงาน
โครงการ...	...	1. ... 2. ... 3. ... 4. ... 5. ... 6. ... 7. ...	...

ตารางที่ 3 (หน้า 39)

ชื่อโครงการ/กิจกรรม	วัตถุประสงค์/เป้าหมาย	รายละเอียด/กิจกรรม	ผลการดำเนินงาน
...	...	1. ... 2. ... 3. ... 4. ... 5. ... 6. ... 7. ... 8. ... 9. ... 10. ... 11. ...	...

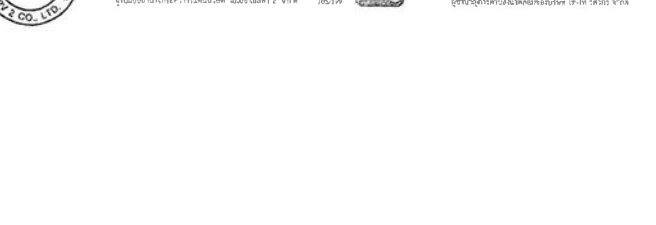
นาย... (นาย...)  
 วันที่ 25/11/2561  
 (นาย...)  
 1427/99



ตารางที่ 3 (หน้า 41)

ชื่อโครงการ/กิจกรรม	วัตถุประสงค์/เป้าหมาย	รายละเอียด/กิจกรรม	ผลการดำเนินงาน
...	...	1. ... 2. ... 3. ... 4. ...	...

นาย... (นาย...)  
 วันที่ 25/11/2561  
 (นาย...)  
 1427/99



ตารางที่ 3 (หน้า 42)

ชื่อโครงการ/กิจกรรม	วัตถุประสงค์/เป้าหมาย	รายละเอียด/กิจกรรม	ผลการดำเนินงาน
...	...	1. ... 2. ... 3. ... 4. ...	...

นาย... (นาย...)  
 วันที่ 25/11/2561  
 (นาย...)  
 1427/99





















ตารางที่ 4 (ต่อ 7)

ชนิดของนม ผลิตภัณฑ์	ปริมาณที่บรรจุ	พารามิเตอร์	วิธีการตรวจสอบ	สารเคมีที่ใช้ตรวจ	ผู้รับผิดชอบ
		7. ตรวจค่ากรดไขมันในนม 8. ตรวจค่าโปรตีนในนม 9. ตรวจค่าคาร์โบไฮเดรตในนม 10. ตรวจค่าฟอสฟอรัสในนม 11. ตรวจค่าคลอรีนในนม 12. ตรวจค่าโซเดียมในนม 13. ตรวจค่าโพแทสเซียมในนม 14. ตรวจค่าแมกนีเซียมในนม			

วันที่ 15 มิ.ย. 2558 (นายสุวิทย์ วัฒนศิริ) (นายสุวิทย์ วัฒนศิริ)

นายสุวิทย์ วัฒนศิริ (นายสุวิทย์ วัฒนศิริ) (นายสุวิทย์ วัฒนศิริ)

ตารางที่ 4 (ต่อ 6)

ชนิดนมที่ตรวจ ผลิตภัณฑ์	ปริมาณที่บรรจุ	พารามิเตอร์	วิธีการตรวจสอบ	สารเคมีที่ใช้ตรวจ	ผู้รับผิดชอบ		
5.2 นมผง รสจืด ชนิดผง	รสจืดรสหวาน	1. ปริมาณไขมันในนม 2. ปริมาณโปรตีนในนม 3. ปริมาณคาร์โบไฮเดรตในนม 4. ปริมาณฟอสฟอรัสในนม 5. ปริมาณคลอรีนในนม 6. ปริมาณโซเดียมในนม	1. ใช้ชุดทดสอบไขมันในนม 2. ใช้ชุดทดสอบโปรตีนในนม 3. ใช้ชุดทดสอบคาร์โบไฮเดรตในนม 4. ใช้ชุดทดสอบฟอสฟอรัสในนม 5. ใช้ชุดทดสอบคลอรีนในนม 6. ใช้ชุดทดสอบโซเดียมในนม	Faj.Oil & grease Total Coliform Bacteria Fecal Coliform Bacteria	2516 2516	ใช้ชุดทดสอบไขมันในนม ใช้ชุดทดสอบโปรตีนในนม ใช้ชุดทดสอบคาร์โบไฮเดรตในนม ใช้ชุดทดสอบฟอสฟอรัสในนม ใช้ชุดทดสอบคลอรีนในนม ใช้ชุดทดสอบโซเดียมในนม	ใช้ชุดทดสอบไขมันในนม ใช้ชุดทดสอบโปรตีนในนม ใช้ชุดทดสอบคาร์โบไฮเดรตในนม ใช้ชุดทดสอบฟอสฟอรัสในนม ใช้ชุดทดสอบคลอรีนในนม ใช้ชุดทดสอบโซเดียมในนม

นายสุวิทย์ วัฒนศิริ (นายสุวิทย์ วัฒนศิริ) (นายสุวิทย์ วัฒนศิริ)

นายสุวิทย์ วัฒนศิริ (นายสุวิทย์ วัฒนศิริ) (นายสุวิทย์ วัฒนศิริ)

ตารางที่ 4 (ต่อ 8)

ชนิดนมที่ตรวจ ผลิตภัณฑ์	ปริมาณที่บรรจุ	พารามิเตอร์	วิธีการตรวจสอบ	สารเคมีที่ใช้ตรวจ	ผู้รับผิดชอบ		
6. นมผงรสหวาน	รสหวาน	1. ปริมาณไขมันในนม 2. ปริมาณโปรตีนในนม 3. ปริมาณคาร์โบไฮเดรตในนม 4. ปริมาณฟอสฟอรัสในนม 5. ปริมาณคลอรีนในนม 6. ปริมาณโซเดียมในนม	1. ใช้ชุดทดสอบไขมันในนม 2. ใช้ชุดทดสอบโปรตีนในนม 3. ใช้ชุดทดสอบคาร์โบไฮเดรตในนม 4. ใช้ชุดทดสอบฟอสฟอรัสในนม 5. ใช้ชุดทดสอบคลอรีนในนม 6. ใช้ชุดทดสอบโซเดียมในนม	Faj.Oil & grease Total Coliform Bacteria Fecal Coliform Bacteria	2516 2516	ใช้ชุดทดสอบไขมันในนม ใช้ชุดทดสอบโปรตีนในนม ใช้ชุดทดสอบคาร์โบไฮเดรตในนม ใช้ชุดทดสอบฟอสฟอรัสในนม ใช้ชุดทดสอบคลอรีนในนม ใช้ชุดทดสอบโซเดียมในนม	ใช้ชุดทดสอบไขมันในนม ใช้ชุดทดสอบโปรตีนในนม ใช้ชุดทดสอบคาร์โบไฮเดรตในนม ใช้ชุดทดสอบฟอสฟอรัสในนม ใช้ชุดทดสอบคลอรีนในนม ใช้ชุดทดสอบโซเดียมในนม

นายสุวิทย์ วัฒนศิริ (นายสุวิทย์ วัฒนศิริ) (นายสุวิทย์ วัฒนศิริ)

นายสุวิทย์ วัฒนศิริ (นายสุวิทย์ วัฒนศิริ) (นายสุวิทย์ วัฒนศิริ)

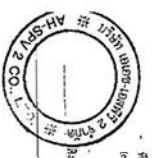
วัตถุประสงค์	วิธีการดำเนินงาน	ระยะเวลา	สถานที่/หน่วยงาน	ผู้รับผิดชอบ
1. การดำเนินงานด้าน...	...	...	...	...
2. การดำเนินงานด้าน...	...	...	...	...
3. การดำเนินงานด้าน...	...	...	...	...
4. การดำเนินงานด้าน...	...	...	...	...

วันที่ ๒๕ มิถุนายน ๒๕๖๓  
 ๒๕๖๓  
 (นาย) ...  
 (นาง) ...

ตารางที่ 4 (ข้อ 10)

วัตถุประสงค์	วิธีการดำเนินงาน	ระยะเวลา	สถานที่/หน่วยงาน	ผู้รับผิดชอบ
10. วัตถุประสงค์ด้าน...	...	...	...	...
11. วัตถุประสงค์ด้าน...	...	...	...	...
12. วัตถุประสงค์ด้าน...	...	...	...	...
13. วัตถุประสงค์ด้าน...	...	...	...	...

วันที่ ๒๕ มิถุนายน ๒๕๖๓  
 ๒๕๖๓  
 (นาย) ...  
 (นาง) ...



บริษัท อีสป ๒ จำกัด  
 (นาย) ...  
 (นาง) ...

ตารางที่ 4 (ข้อ 13)

วัตถุประสงค์	วิธีการดำเนินงาน	ระยะเวลา	สถานที่/หน่วยงาน	ผู้รับผิดชอบ
12. วัตถุประสงค์ด้าน...	...	...	...	...
13. วัตถุประสงค์ด้าน...	...	...	...	...
14. วัตถุประสงค์ด้าน...	...	...	...	...

วันที่ ๒๕ มิถุนายน ๒๕๖๓  
 ๒๕๖๓  
 (นาย) ...  
 (นาง) ...



บริษัท อีสป ๒ จำกัด  
 (นาย) ...  
 (นาง) ...

ตารางที่ 4 (ข้อ 12)

วัตถุประสงค์	วิธีการดำเนินงาน	ระยะเวลา	สถานที่/หน่วยงาน	ผู้รับผิดชอบ
10. วัตถุประสงค์ด้าน...	...	...	...	...
11. วัตถุประสงค์ด้าน...	...	...	...	...
12. วัตถุประสงค์ด้าน...	...	...	...	...

วันที่ ๒๕ มิถุนายน ๒๕๖๓  
 ๒๕๖๓  
 (นาย) ...  
 (นาง) ...



บริษัท อีสป ๒ จำกัด  
 (นาย) ...  
 (นาง) ...

**Figure 4 (Sheet 14)**

**สัญลักษณ์**

- พื้นที่โครงการ
- จุดตรวจวัดและรายงานสิ่งแวดล้อมภายในพื้นที่โครงการ
- จุดตรวจวัดและรายงานสิ่งแวดล้อมบริเวณใกล้เคียงพื้นที่โครงการ

พื้นที่โครงการอยู่ห่างจากสี่แยกถนนสุขุมวิท 17 กม. 5 ทางทิศเหนือ-ตะวันออก จากถนนพหลโยธิน 10 กม. 3 ทางทิศเหนือ-ตะวันตก จากถนนวิภาวดีรังสิต 10 กม. 3 ทางทิศเหนือ-ตะวันตก จากถนนพญาไท 10 กม. 3 ทางทิศเหนือ-ตะวันตก จากถนนแจ้งวัฒนะ 10 กม. 3 ทางทิศเหนือ-ตะวันตก จากถนนรัชดาภิเษก 10 กม. 3 ทางทิศเหนือ-ตะวันตก จากถนนลาดพร้าว 10 กม. 3 ทางทิศเหนือ-ตะวันตก จากถนนสุขุมวิท 10 กม. 3 ทางทิศเหนือ-ตะวันตก จากถนนวิภาวดีรังสิต 10 กม. 3 ทางทิศเหนือ-ตะวันตก จากถนนพญาไท 10 กม. 3 ทางทิศเหนือ-ตะวันตก จากถนนแจ้งวัฒนะ 10 กม. 3 ทางทิศเหนือ-ตะวันตก จากถนนรัชดาภิเษก 10 กม. 3 ทางทิศเหนือ-ตะวันตก จากถนนลาดพร้าว 10 กม. 3 ทางทิศเหนือ-ตะวันตก

วันที่ : 15/11/2561

ชื่อโครงการ : ศึกษาศูนย์การเรียนรู้และศูนย์วิจัยและพัฒนาเทคโนโลยีชีวภาพ (ศูนย์วิจัยและพัฒนาเทคโนโลยีชีวภาพ)

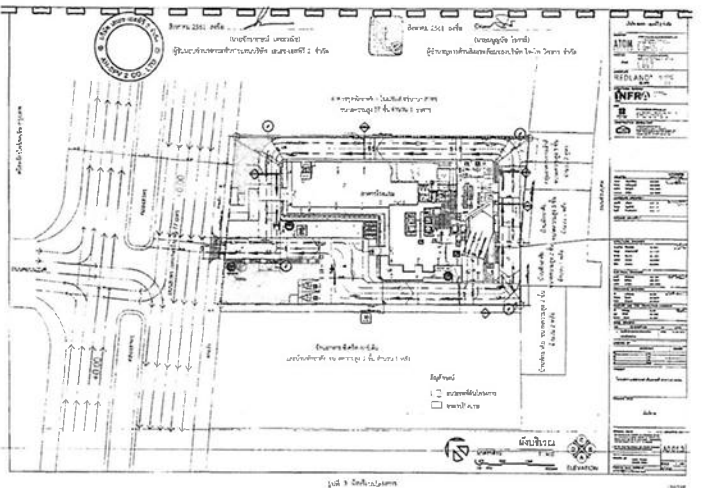
ชื่อผู้จัดทำ : บริษัท ไทย วิศวกร จำกัด

ชื่อผู้ตรวจสอบ : บริษัท ไทย วิศวกร จำกัด

ชื่อผู้รับบริการ : บริษัท ไทย วิศวกร จำกัด

ชื่อ : บริษัท ไทย วิศวกร จำกัด

ลำดับที่	คำอธิบาย	พื้นที่โครงการ	พื้นที่ตรวจสอบ	คำอธิบาย	พื้นที่ตรวจสอบ
15	ถนนสุขุมวิท กิโลเมตรที่ 17 กิโลเมตรที่ 18 กิโลเมตรที่ 19	พื้นที่โครงการ	พื้นที่โครงการ	พื้นที่โครงการ	พื้นที่โครงการ
16	ถนนพหลโยธิน กิโลเมตรที่ 10 กิโลเมตรที่ 11 กิโลเมตรที่ 12	พื้นที่โครงการ	พื้นที่โครงการ	พื้นที่โครงการ	พื้นที่โครงการ
17	ถนนวิภาวดีรังสิต กิโลเมตรที่ 10 กิโลเมตรที่ 11 กิโลเมตรที่ 12	พื้นที่โครงการ	พื้นที่โครงการ	พื้นที่โครงการ	พื้นที่โครงการ



**Figure 3**

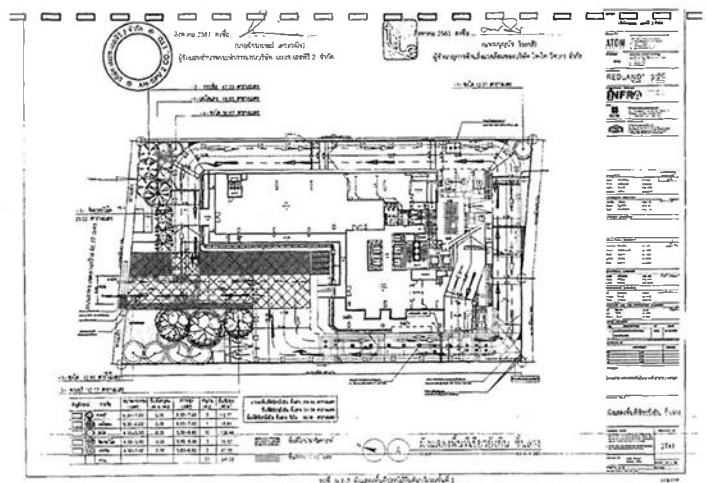
Figure 3: Site plan showing the layout of the project area, including building footprint, roads, and utility lines.

**Figure 2**

Figure 2: Detailed site plan showing the layout of the project area, including building footprint, roads, and utility lines.



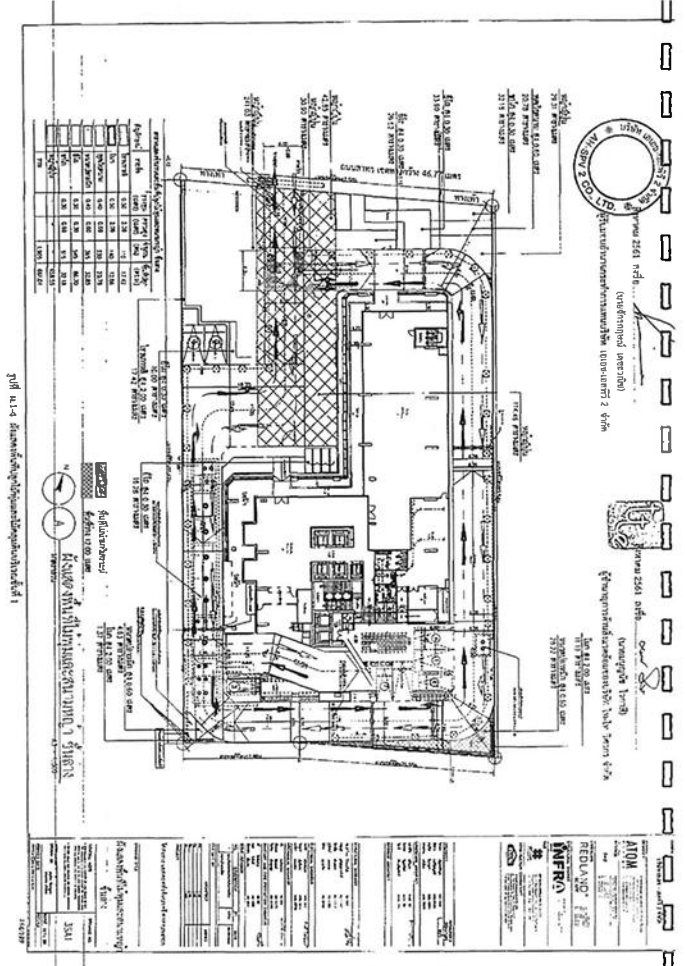




№	Наименование	Единица измерения	Количество	Значение
1	Площадь помещений	кв. м	1000	1000
2	Объем помещений	куб. м	1000	1000
3	Длина помещений	м	1000	1000
4	Ширина помещений	м	1000	1000
5	Высота помещений	м	1000	1000

план №1.5. Размещение помещений №9

№	Наименование	Единица измерения	Количество	Значение
1	Площадь помещений	кв. м	1000	1000
2	Объем помещений	куб. м	1000	1000
3	Длина помещений	м	1000	1000
4	Ширина помещений	м	1000	1000
5	Высота помещений	м	1000	1000



№	Наименование	Единица измерения	Количество	Значение
1	Площадь помещений	кв. м	1000	1000
2	Объем помещений	куб. м	1000	1000
3	Длина помещений	м	1000	1000
4	Ширина помещений	м	1000	1000
5	Высота помещений	м	1000	1000

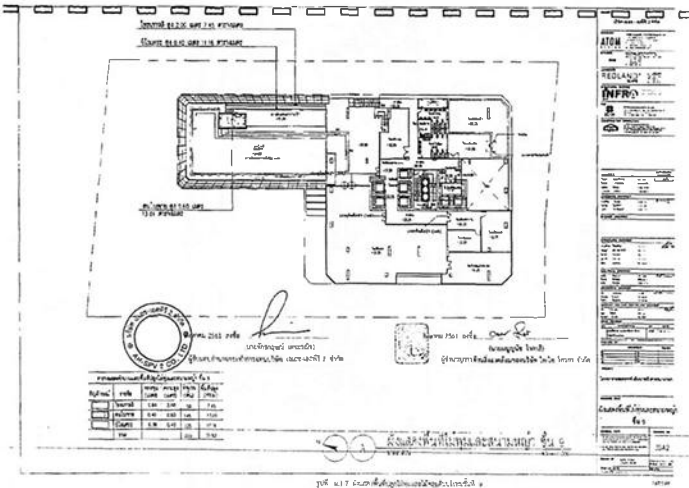
план №1.4. Размещение помещений №4

№	Наименование	Единица измерения	Количество	Значение
1	Площадь помещений	кв. м	1000	1000
2	Объем помещений	куб. м	1000	1000
3	Длина помещений	м	1000	1000
4	Ширина помещений	м	1000	1000
5	Высота помещений	м	1000	1000

№	Наименование	Единица измерения	Количество	Значение
1	Площадь помещений	кв. м	1000	1000
2	Объем помещений	куб. м	1000	1000
3	Длина помещений	м	1000	1000
4	Ширина помещений	м	1000	1000
5	Высота помещений	м	1000	1000

план №1.6. Размещение помещений №6

№	Наименование	Единица измерения	Количество	Значение
1	Площадь помещений	кв. м	1000	1000
2	Объем помещений	куб. м	1000	1000
3	Длина помещений	м	1000	1000
4	Ширина помещений	м	1000	1000
5	Высота помещений	м	1000	1000



1:100



0 1 2 3 4 5 6 7 8 9 10

1:100

1:100

1:100

1:100

1:100

1:100

1:100

1:100

1:100

1:100

1:100

1:100

1:100

1:100

1:100

1:100

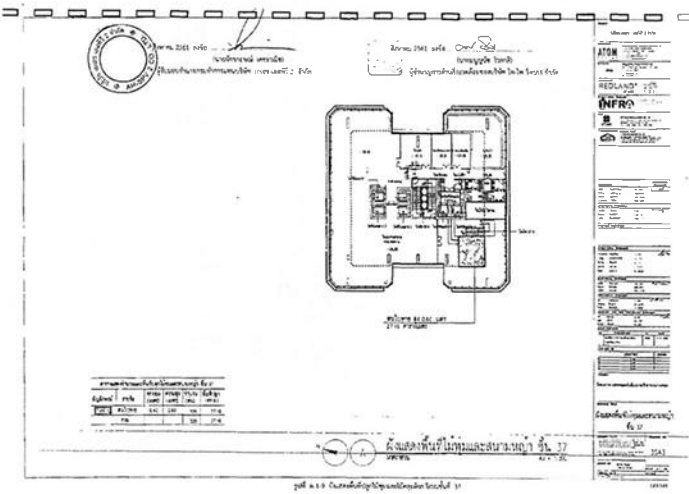
1:100

1:100

1:100

1:100

1:100



1:100



0 1 2 3 4 5 6 7 8 9 10

1:100

1:100

1:100

1:100

1:100

1:100

1:100

1:100

1:100

1:100

1:100

1:100

1:100

1:100

1:100

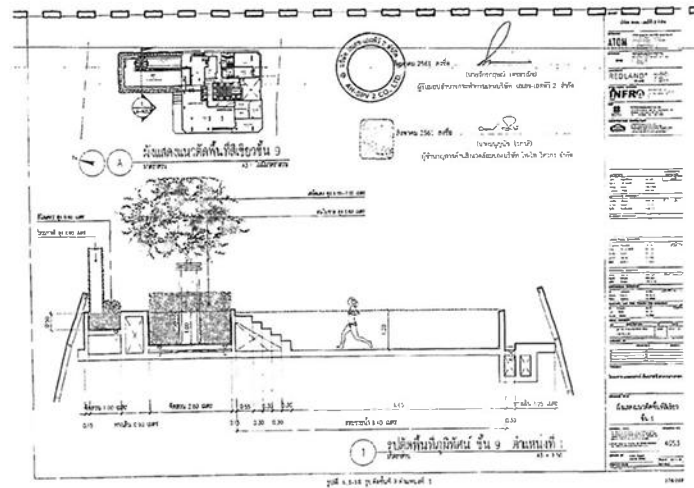
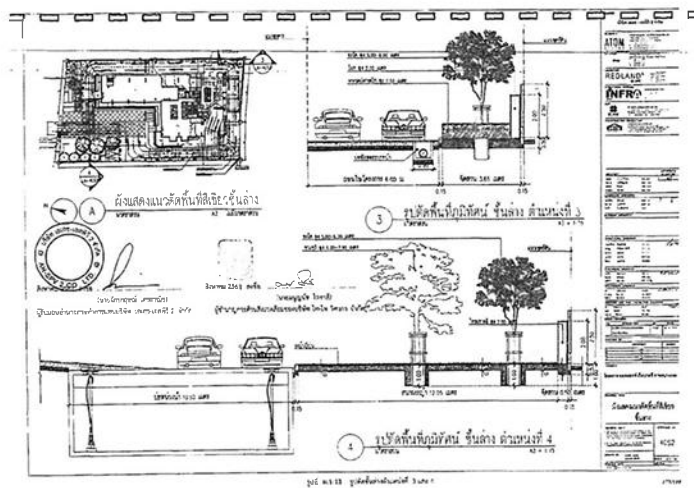
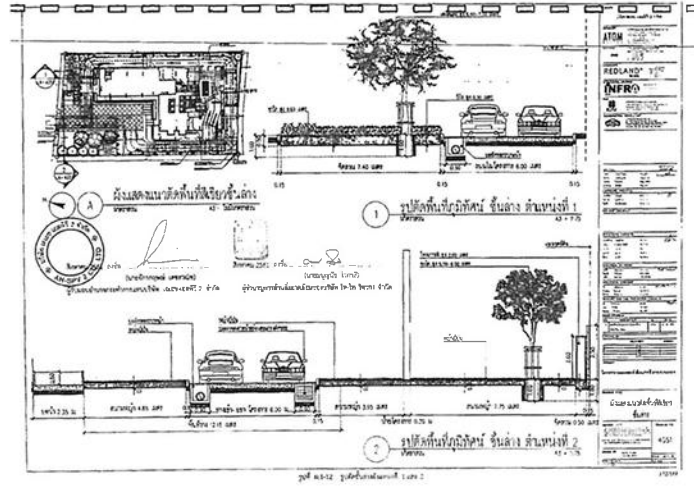
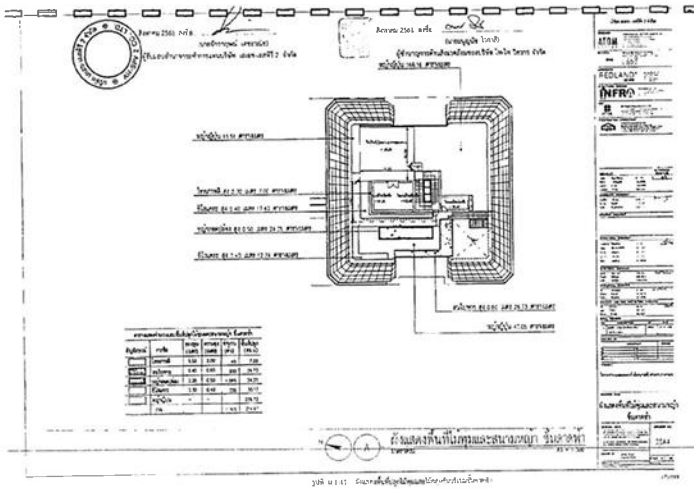
1:100

1:100

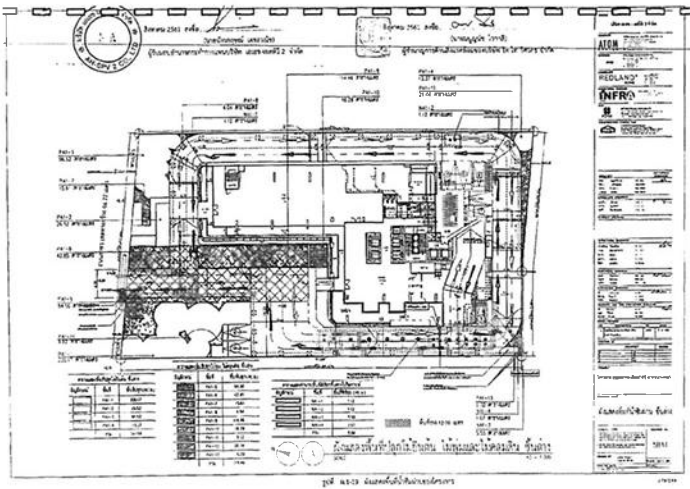
1:100

1:100

Area	Unit	Value
Area 1	m <sup>2</sup>	100
Area 2	m <sup>2</sup>	150
Area 3	m <sup>2</sup>	200
Area 4	m <sup>2</sup>	250
Area 5	m <sup>2</sup>	300
Area 6	m <sup>2</sup>	350
Area 7	m <sup>2</sup>	400
Area 8	m <sup>2</sup>	450
Area 9	m <sup>2</sup>	500
Area 10	m <sup>2</sup>	550
Area 11	m <sup>2</sup>	600
Area 12	m <sup>2</sup>	650
Area 13	m <sup>2</sup>	700
Area 14	m <sup>2</sup>	750
Area 15	m <sup>2</sup>	800
Area 16	m <sup>2</sup>	850
Area 17	m <sup>2</sup>	900
Area 18	m <sup>2</sup>	950
Area 19	m <sup>2</sup>	1000
Area 20	m <sup>2</sup>	1050
Area 21	m <sup>2</sup>	1100
Area 22	m <sup>2</sup>	1150
Area 23	m <sup>2</sup>	1200
Area 24	m <sup>2</sup>	1250
Area 25	m <sup>2</sup>	1300
Area 26	m <sup>2</sup>	1350
Area 27	m <sup>2</sup>	1400
Area 28	m <sup>2</sup>	1450
Area 29	m <sup>2</sup>	1500
Area 30	m <sup>2</sup>	1550
Area 31	m <sup>2</sup>	1600
Area 32	m <sup>2</sup>	1650
Area 33	m <sup>2</sup>	1700
Area 34	m <sup>2</sup>	1750
Area 35	m <sup>2</sup>	1800
Area 36	m <sup>2</sup>	1850
Area 37	m <sup>2</sup>	1900
Area 38	m <sup>2</sup>	1950
Area 39	m <sup>2</sup>	2000
Area 40	m <sup>2</sup>	2050
Area 41	m <sup>2</sup>	2100
Area 42	m <sup>2</sup>	2150
Area 43	m <sup>2</sup>	2200
Area 44	m <sup>2</sup>	2250
Area 45	m <sup>2</sup>	2300
Area 46	m <sup>2</sup>	2350
Area 47	m <sup>2</sup>	2400
Area 48	m <sup>2</sup>	2450
Area 49	m <sup>2</sup>	2500
Area 50	m <sup>2</sup>	2550
Area 51	m <sup>2</sup>	2600
Area 52	m <sup>2</sup>	2650
Area 53	m <sup>2</sup>	2700
Area 54	m <sup>2</sup>	2750
Area 55	m <sup>2</sup>	2800
Area 56	m <sup>2</sup>	2850
Area 57	m <sup>2</sup>	2900
Area 58	m <sup>2</sup>	2950
Area 59	m <sup>2</sup>	3000







โครงการ แออสทอท์ เอ็มบาลซี สาทร์ บางกอก

ภาคผนวกที่ 2 แผนป้องกันและระงับอัคคีภัยของโครงการ

บริษัท เอชเอสพี 2 จำกัด

แผนการป้องกันและระงับอัคคีภัยของโครงการ แออสทอท์ เอ็มบาลซี สาทร์ บางกอก

1) ความสำคัญของปัญหา

อัคคีภัยเป็นภัยพิบัติที่เกิดขึ้นบ่อยครั้งส่วนใหญ่เกิดจากความประมาท ไม่รอบคอบ ขาดความระมัดระวัง ขาดการตรวจสอบระบบความปลอดภัย ขาดการตรวจเช็ควัสดุอุปกรณ์ในการป้องกันอัคคีภัยต่าง ๆ ตามกำหนดเวลา ขาดการซ่อมบำรุงอุปกรณ์ดับเพลิงให้พร้อมใช้งานอย่างสม่ำเสมอ รวมทั้งการขาดความตระหนักในเรื่องความปลอดภัย จากอัคคีภัยของพนักงาน สิ่งต่างๆ ที่กล่าวมาล้วนส่งผลให้เกิดอัคคีภัยขึ้น ซึ่งการเกิดอัคคีภัยแต่ละครั้งก่อให้เกิด ความสูญเสียต่อชีวิตและทรัพย์สินของบุคลากรและของหน่วยงานเป็นจำนวนมาก

2) วัตถุประสงค์

(1) เพื่อป้องกันและลดอัตราการเสี่ยงการเกิดอัคคีภัยในอาคารโครงการ แออสทอท์ เอ็มบาลซี สาทร์ บางกอก จึงเป็นการป้องกันการสูญเสียชีวิตและทรัพย์สินของพนักงาน และผู้มาใช้บริการที่กาดจากอัคคีภัย ให้ได้รับผลกระทบน้อยที่สุด

(2) เพื่อกำหนดบทบาทหน้าที่ของเจ้าหน้าที่ที่เกี่ยวข้องในการปฏิบัติการป้องกันและระงับอัคคีภัยให้ชัดเจน เป็นระบบและสามารถปฏิบัติได้อย่างถูกต้องปลอดภัยเมื่อเกิดอัคคีภัย

(3) เพื่อสร้างความตระหนักในการป้องกันและระงับอัคคีภัยแก่พนักงานภายในโครงการ

(4) เพื่อสร้างความมั่นใจในเรื่องความปลอดภัยต่อพนักงานในกรณีเกิดเหตุเพลิงไหม้

(5) เพื่อให้การระงับอัคคีภัยที่อาจเกิดขึ้นได้อย่างรวดเร็ว และมีประสิทธิภาพ

(6) เพื่อให้การประสานงานระหว่างหน่วยงานภายในและภายนอกที่เกี่ยวข้อง ในการปฏิบัติตามแผน ป้องกันและระงับอัคคีภัยเป็นไปอย่างมีประสิทธิภาพและเป็นระบบ

3) ขอบเขตของแผน

แผนป้องกันและระงับอัคคีภัยฉบับนี้ใช้ในการป้องกันและระงับอัคคีภัยภายในบริเวณอาคารในเบื้องต้น โดยหากเกิดเพลิงไหม้ขึ้นรุนแรงให้การปฏิบัติเป็นไปตามอำนาจหน้าที่ตามกฎหมายของหน่วยงานที่เกี่ยวข้อง และให้เจ้าหน้าที่ของอาคาร ทำหน้าที่เป็นผู้สนับสนุนการปฏิบัติการของหน่วยงานที่มีอำนาจหน้าที่ตามกฎหมาย

4) การปฏิบัติ

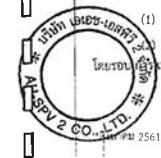
การปฏิบัติแบ่งเป็น 3 ขั้นตอน ดังนี้

(1) การปฏิบัติก่อนเกิดเหตุเพลิงไหม้ ประกอบด้วย การตรวจตรา การอบรม การณรงค์ป้องกันอัคคีภัย การปฏิบัติเมื่อเกิดเหตุเพลิงไหม้ ประกอบด้วย การแจ้งเหตุแจ้งเหตุเพลิงไหม้ การแจ้งเหตุแจ้งเหตุเพลิงไหม้ การอพยพหนีไฟ

(นายจักรกฤษณ์ เศษชาติ)

(นายบุญชู นวกาศิ)

ผู้รับมอบอำนาจการกำกับดูแลบริษัท เอชเอสพี 2 จำกัด ๒๖/๑๒/๒๕๖๑ ผู้ชำนาญการด้านสิ่งแวดล้อมและอนุรักษ์ โท-โท วิศวกรรม จำกัด



thai thai engineers co., ltd.  
Environmental Engineers - Consultants  
3/221 Tambon Sornburi Road, Lakshon, Mueang, Bangkok 10200  
Tel. 02-269-0483 Fax 02-269-0244

**ภาคผนวกที่ 2**  
**แผนการป้องกันและระงับอัคคีภัยของโครงการ**

โครงการ แออสทอท์ เอ็มบาลซี สาทร์ บางกอก

บริษัท เอชเอสพี 2 จำกัด

สิงหาคม 2561 ลงชื่อ (นายจักรกฤษณ์ เศษชาติ) (นายบุญชู นวกาศิ)

ผู้รับมอบอำนาจการกำกับดูแลบริษัท เอชเอสพี 2 จำกัด ๒๖/๑๒/๒๕๖๑ ผู้ชำนาญการด้านสิ่งแวดล้อมและอนุรักษ์ โท-โท วิศวกรรม จำกัด



โครงการ แออสทอท์ เอ็มบาลซี สาทร์ บางกอก

ภาคผนวกที่ 2 แผนป้องกันและระงับอัคคีภัยของโครงการ

บริษัท เอชเอสพี 2 จำกัด

(3) การปฏิบัติภายหลังเพลิงสงบ ประกอบด้วย การบรรเทาทุกข์ และการฟื้นฟู

โดยมีรายละเอียดดังนี้

(1) การปฏิบัติก่อนเกิดอัคคีภัย

เป็นการดำเนินการมาตรการและกิจการต่าง ๆ เพื่อป้องกันและเตรียมการเผชิญเหตุการณ์เกิด อัคคีภัยไว้ล่วงหน้า ซึ่งจะเป็นการลดความรุนแรงและลดความเสียหายที่จะเกิดขึ้นให้น้อยที่สุด เช่น การทำแผนป้องกันก่อนการเกิดเหตุ การตรวจระบบความปลอดภัย การฝึกอบรมให้ความรู้เกี่ยวกับการ ป้องกันและระงับอัคคีภัย การฝึกซ้อมแผนป้องกันและระงับอัคคีภัย และการรณรงค์ประชาสัมพันธ์ป้องกันอัคคีภัย ฯลฯ โดยดำเนินการดังนี้

(1.1) แผนการป้องกันก่อนการเกิดเหตุ

- จัดให้มีระบบป้องกันและระงับอัคคีภัยทั้งด้านการจัดอุปกรณ์ดับเพลิง การเก็บรักษาวัสดุ ไฟและวัสดุสิ่งของต่อการระเบิด การกำจัดของเสียที่ติดไฟได้สูง ระบบป้องกันฟ้าผ่า ระบบแจ้งเหตุเพลิงไหม้
- จัดให้มีเส้นทางหนีไฟ ทางหนีไฟทางอากาศ ฟ้าผ่าสำรองฉุกเฉิน เครื่องสูบน้ำ สำหรับดับเพลิง ระบบขอยืน และการปรับปรุงอาคารให้มีความปลอดภัยเพื่อลดอัตราเสี่ยงในการเกิดอัคคีภัย
- จัดให้มีแผนป้องกันและระงับอัคคีภัย ทั้งในด้านการตรวจตรา การอบรมเพิ่มพูน ความรู้เกี่ยวกับอัคคีภัย การณรงค์ป้องกันอัคคีภัย การบรรเทาทุกข์ การปฏิบัติฟื้นฟูและการแต่งตั้งเจ้าพนักงาน ป้องกันและระงับอัคคีภัยตามกฎหมายเพื่อทำหน้าที่ในการระงับอัคคีภัย
- จัดให้มีการการเพื่อป้องกันไม่ให้เกิดสิ่งกีดขวางในเส้นทางหนีไฟ
- จัดให้มีทางหนีไฟอย่างน้อย 2 ทางเพื่อใช้หนีไฟจากบันไดคู่ลิฟต์บันได
- จัดให้มีจุดรวมพลที่ปลอดภัย และสามารถเคลื่อนย้ายจากจุดรวมพลหลักได้สะดวก

ปลอดภัย

- ติดตั้งป้ายห้ามรถยกที่ติดตั้งระบบก๊าซขจัดแก๊สในชั้นจอดรถขึ้นลิฟต์
- ทางออกสุดท้ายของทางหนีไฟเป็นทางออกไปยังจุดที่ปลอดภัยได้ เช่น ถนน สนาม

ได้สะดวกตลอดเวลา

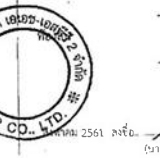
- จัดให้มีแผนควบคุมไฟฟ้าเป็นไปตามมาตรฐานของการไฟฟ้านครหลวง
- จัดให้มีรั้วกั้นเมื่อรวมกันแล้วอาจเกิดเพลิงไหม้ได้ง่าย แยกกันไว้ไม่ให้ปะปนกัน
- จัดให้มีน้ำสำรองสำหรับดับเพลิงภายในอาคาร
- มีหารับดับเพลิงที่ใช้น้ำดับเพลิงเข้าในอาคารได้เป็นชนิดเดียวกับหน่วยดับเพลิง

- มีสายฉีดน้ำภายในอาคารสามารถฉีดน้ำดับเพลิงที่ของอาคาร

(นายจักรกฤษณ์ เศษชาติ)

(นายบุญชู นวกาศิ)

ผู้รับมอบอำนาจการกำกับดูแลบริษัท เอชเอสพี 2 จำกัด ๒๖/๑๒/๒๕๖๑ ผู้ชำนาญการด้านสิ่งแวดล้อมและอนุรักษ์ โท-โท วิศวกรรม จำกัด





(1.4) การเตรียมข้อมูลและระบบสารสนเทศเพื่อสนับสนุนการป้องกันสาธารณภัย

- เตรียมเบอร์โทรศัพท์และข้อมูลการติดต่อหน่วยงานดับเพลิงของหน่วยราชการต่างๆ
- เตรียมข้อมูลและช่องทางการติดต่อผู้เกี่ยวข้องกับการดับเพลิงของอาคาร
- เตรียมข้อมูลของตู้หยอดเหรียญ/ตู้จำหน่ายสินค้าอัตโนมัติให้เป็นที่สังเกตเห็น
- เตรียมพิมพ์เขียว แบบแปลน ฯลฯ ของอาคาร

(1.5) การรณรงค์ป้องกันอัคคีภัย

ให้ฝ่ายบริหารงานทั่วไปของอาคารโครงการ ดำเนินการรณรงค์ประชาสัมพันธ์และเผยแพร่ความรู้เกี่ยวกับความปลอดภัยและรับอัคคีภัย เช่น ประกาศของกรมป้องกันและบรรเทาสาธารณภัย ในเรื่องความปลอดภัยในที่ทำงาน ข้อตกลงเบื้องต้น ความรู้เกี่ยวกับอันตรายของอัคคีภัย การปฏิบัติตนอย่างถูกต้องปลอดภัยเมื่อเกิดอัคคีภัย การอพยพหนีไฟ เป็นต้น เพื่อให้พนักงานทุกคนมีจิตสำนึกในการร่วมมือป้องกันและดับปัญหาอัคคีภัยอย่างจริงจัง ผ่านสื่อต่างๆ เช่น ไปรษณีย์หรือระบบประชาสัมพันธ์ เว็บไซต์ สื่อสิ่งพิมพ์ ฯลฯ อย่างสม่ำเสมอ

(1.6) การเตรียมพร้อมสำหรับดับเพลิงและการอพยพ

- จัดทำแผนการดับเพลิงขั้นต้นและการอพยพของแต่ละฝ่าย/กลุ่มงาน โดยให้กำหนดหน้าที่ความรับผิดชอบ ได้แก่ กำหนดผู้บัญชาการเหตุการณ์ ผู้กำกับดับเพลิง เจ้าหน้าที่ดับเพลิง เจ้าหน้าที่ควบคุมและจู่โจมการอพยพ กำหนดสิ่งอำนวยความสะดวกในการอพยพ ข้อปฏิบัติในการอพยพ ฯลฯ
- จัดทำบัญชีรายชื่อเจ้าหน้าที่ปฏิบัติหน้าที่ในแต่ละฝ่าย/กลุ่มงาน และให้ทำการปรับปรุงบัญชีรายชื่อเจ้าหน้าที่ให้เป็นปัจจุบันอยู่เสมอ
- จัดทำบัญชีเอกสารและทรัพย์สินสำคัญที่ต้องงบบายเมื่อเกิดเหตุเพลิงไหม้ พร้อมทั้งจัดทำสัญลักษณ์เรียงลำดับความสำคัญ ซึ่งอาจทำเป็นหมายเลขหรือสัญลักษณ์
- มอบหมายเจ้าหน้าที่รับผิดชอบในการขนย้ายและเก็บรักษาทรัพย์สินเอกสารและทรัพย์สินสำคัญตามบัญชีที่จัดทำขึ้น
- จัดส่งแผนการอพยพที่จัดทำขึ้นให้สถานีดับเพลิงที่รับผิดชอบช่วยตรวจสอบแผนให้มีผลสอดคล้องกับอาคารของโครงการและแนวทางปฏิบัติวิทยาการดับเพลิงไหม้
- การฝึกซ้อมแผนการดับเพลิงและการอพยพหนีไฟให้แก่ผู้เกี่ยวข้อง ปีละ 1 ครั้ง โดยประสานสถานีดับเพลิงร่วมกำหนด



สิงหาคม 2561 ลงชื่อ (นายจักรกฤษณ์ เตชะชาติ) ผู้รับมอบอำนาจกระทำการแทนบริษัท แอสเสทพีซี 2 จำกัด 1877/199 ผู้บัญชาการด้านดับเพลิงของจังหวัด โท-โท วิศวกร จ่าดับ



สิงหาคม 2561 ลงชื่อ (นายบุญฤทธิ์ โภกาภิ) (นายบุญฤทธิ์ โภกาภิ)

(2) การปฏิบัติระหว่างเกิดอัคคีภัย

เป็นการดำเนินการตามมาตรการต่างๆ เพื่อให้การปฏิบัติการเมื่อเกิดอัคคีภัยเป็นไปอย่างมีระบบ ชัดเจน ไม่สับสน เกิดความสูญเสียต่อชีวิตและทรัพย์สินของคณะในอาคารให้น้อยที่สุด โดยมีแนวทางดำเนินการดังนี้

(2.1) การปฏิบัติเมื่อเกิดเหตุเพลิงไหม้

(2.1.1) ผู้พบเห็นเพลิงไหม้

- ทัศนวิสัยที่ดับเพลิงได้ด้วยตนเองหรือไม่
- ถ้าดับได้ ให้ดำเนินการดับเพลิงขั้นต้นหรือเรียกให้คนมาช่วยดับเพลิง (กรณีการใช้ได้ดับเพลิงให้เป็นทุกคน) และให้รายงานผู้บังคับบัญชาตามลำดับชั้น
- ถ้าดับไม่ได้ ให้แจ้งเพื่อรวบรวม / หัวหน้า ช่วยกันดับเพลิง กรณีดับได้แล้ว หากยังไม่สามารถดับเพลิงได้เข้าสู่แผนปฏิบัติการดับเพลิงขั้นต้น

(2.1.2) เจ้าหน้าที่ประจำอาคาร

- ตรวจสอบขยับเคเบิล และ สีส กลิ่น ความร้อน โดยเจ้าหน้าที่รักษาความปลอดภัย
- ตรวจสอบกล้อง CCTV บริเวณ ณ จุดเกิดเหตุ ซึ่งเป็นจุดตรวจสอบเบื้องต้นในส่วนของแสง สี และควันว่ามีค่าความผิดปกติหรือไม่อย่างไร
- ประสานไปยังลูกค้า/ผู้เช่า เพื่อขอเข้าพื้นที่
- เจ้าหน้าที่รักษาความปลอดภัยตรวจสอบแสงสว่าง สี ควัน ที่ผิดปกติจากอาคารในแต่ละต้น แล้วทำการรายงานกลับไปยังเจ้าหน้าที่บริหารโครงการ
- ทำการ Reset ระบบสัญญาณ ณ ห้องควบคุมระบบ

(2.1.3) การเข้าสู่อุบัติการณ์เพลิงไหม้ขั้นต้น

- ตัดกระแสไฟฟ้าบริเวณที่เกิดเหตุทันที
- แจ้งเจ้าหน้าที่รักษาความปลอดภัย เวรยาม ช่วยกันทำการดับเพลิง
- แจ้งฝ่ายบริหารงานทั่วไปของอาคารโครงการ หากยังไม่สามารถดับเพลิงได้ หัวหน้าฝ่ายหรือผู้ที่ได้รับมอบหมายรับผิดชอบ

(2.1.4) การเข้าสู่แผนปฏิบัติการดับเพลิงขั้นต้น

- ให้สัญญาณแจ้งเหตุเพลิงไหม้
- แจ้งหน่วยงานดับเพลิง และแจ้งสถานีดับเพลิงผู้รับผิดชอบ



สิงหาคม 2561 ลงชื่อ (นายจักรกฤษณ์ เตชะชาติ) ผู้รับมอบอำนาจกระทำการแทนบริษัท แอสเสทพีซี 2 จำกัด 1877/199 ผู้บัญชาการด้านดับเพลิงของจังหวัด โท-โท วิศวกร จ่าดับ



สิงหาคม 2561 ลงชื่อ (นายบุญฤทธิ์ โภกาภิ) (นายบุญฤทธิ์ โภกาภิ)

- บุคคลที่มีหน้าที่ตามที่ได้รับมอบหมาย ปฏิบัติหน้าที่ทันที เช่น ผู้ที่มีการขยับย้ายทรัพย์สิน และเอกสารสำคัญต่าง ๆ (ตามแบบสัญลักษณ์ความปลอดภัยที่ตกลงกันไว้แล้ว โดยอาศัยถึงความปลอดภัยด้วย) ผู้มีหน้าที่ไม่ย้ายทรัพย์สิน ฯลฯ ส่วนหรือบุคคลที่ไม่มีหน้าที่ ให้รีบอพยพหนีไฟ
- ยานพาหนะการดำเนินงานที่ติดอยู่หรือติดกับที่ที่ไม่เกี่ยวข้องเข้ามาบริเวณที่เกิดเหตุ

- จัดเจ้าหน้าที่ดับเพลิงของประสานงานกับเจ้าหน้าที่ดับเพลิงของหน่วยงานดับเพลิงและอาสาสมัครต่างๆ
- สนับสนุนการดับเพลิงตามที่หน่วยงานดับเพลิงและอาสาสมัครแจ้งขอ

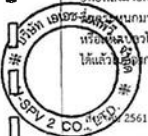
(2.1.5) การเข้าสู่แผนอพยพหนีไฟ

กำหนดให้เจ้าหน้าที่ภายในอาคารที่มีหน้าที่ปฏิบัติและกำหนดข้อปฏิบัติกรณีเกิดเหตุเพลิงไหม้ โดยเมื่อได้ยินเสียงประกาศแจ้งเหตุหรือได้ยินสัญญาณแจ้งเหตุในการใช้แผนอพยพหนีไฟให้ปฏิบัติตามแผนอพยพหนีไฟตามอาคารทุกส่วน ทุกห้อง ทุกชั้น ที่อยู่ภายในอาคารที่มีเหตุไฟปฏิบัติการ

- (1) ไม่มีสิทธิ์และหยุดการปฏิบัติงานทันที ไม่ว่าจะกำลังทำงานอะไรอยู่ให้หยุดทำงานทันที และบุคคลโดยผู้ที่มีงานอะไรในปฏิบัติตามหน้าที่ที่ได้รับมอบหมาย โดยเฉพาะอย่างยิ่งต้องควบคุมสติให้ดี
- (2) ให้เตรียมอุปกรณ์ในการอพยพ สำหรับทำการช่วยเหลือผู้ประสบภัยทุกท่าน คือ ไฟฉาย ถุงก๊อแกวด ถุงครอบศีรษะในแต่ละห้องแต่ละชั้น ควรจะมีการเตรียมอุปกรณ์ดังกล่าวไว้หรือมีใช้งานตลอดเวลา

- (3) ตรวจสอบตามห้องต่างๆ ทุกห้องรวมทั้งห้องน้ำ และให้การช่วยเหลือผู้ผู้ภายในอาคารที่ประสบภัยโดยอพยพลงอย่างปลอดภัย ทั้งนี้หาพบอุปสรรคจะต้องตรวจเช็คห้องไม่ว่าจะเป็นห้องขนาดเล็กหรือห้องใหญ่ ห้องรวมทั้งหมดและชั้นด้วย เนื่องจากบางครั้งอาจมีผู้อยู่ในห้องนั้นจะไม่ค่อยได้ความสนใจเสียงจากภายนอก จึงสมควรต้องไปตรวจสอบว่ามีผู้ติดค้างหรือไม่
- (4) แนะนำไม่ให้ผู้คนที่มาเรื่องที่เกิดขึ้นและเสียงดัง ระหว่างทำการอพยพหนีไฟอยู่ภายในอาคารที่ประสบภัยมากเกินไปเพราะจะทำให้เกิดเสียงดัง ซึ่งเป็นสาเหตุทำให้ผู้ประสบภัยเกิดความเครียดมากยิ่งขึ้น

- (5) ให้อพยพลงทางหนีไฟหรือทางใดก็ได้ที่มีความปลอดภัยจากเปลวไฟ และกลุ่มควัน การอพยพผู้ประสบภัยลงมานั้น ทีมงานที่มีความชำนาญและต้องรู้ถึงบริเวณที่เกิดเหตุ เพื่อที่จะได้อพยพลงมาอีกทางหนึ่ง เป็นการหลีกเลี่ยงไม่ให้ผู้ประสบภัยจากกลุ่มควันและเพลิงไหม้ ซึ่งอาจทำให้เกิดอาการบาดเจ็บมากขึ้นหรืออึดใจได้ ในกรณีที่มีความจำเป็นที่จะต้องเคลื่อนย้ายผู้ป่วยประสบภัยผ่านทางที่มีกลุ่มควันหรือเปลวไฟ ให้ใช้จุดกึ่งกลางทาง และควรใช้วิธีเคลื่อนย้ายโดยวิธีลากหรือใช้โคงคาลงมาให้ได้แล้วจึงเคลื่อนย้ายผู้ป่วยไปยังพื้นที่ปลอดภัยอย่างรวดเร็ว



สิงหาคม 2561 ลงชื่อ (นายจักรกฤษณ์ เตชะชาติ) ผู้รับมอบอำนาจกระทำการแทนบริษัท แอสเสทพีซี 2 จำกัด 1877/199 ผู้บัญชาการด้านดับเพลิงของจังหวัด โท-โท วิศวกร จ่าดับ



สิงหาคม 2561 ลงชื่อ (นายบุญฤทธิ์ โภกาภิ) (นายบุญฤทธิ์ โภกาภิ)

(6) และให้ผู้ประสบภัยทุกท่านได้รับทราบในและห้ามวิ่งโดยเด็ดขาดโดยมีผู้ช่วยเหลือคอยดูแลผู้ซึ่งวิ่งตามต้องคอยเตือนให้ช้าลงและคอย ๆ เดินลงมาตามบันไดหนีไฟในจึงเพราะการวิ่งแสดงว่ามีอาการตื่นตระหนกเกินไป การวิ่งลงบันไดหนีไฟมีอันตรายมากอาจทำให้บาดเจ็บและนั่นทั้งแรงเสียดทานที่ผู้ประสบภัย เพื่อให้คำแนะนำและทำความเข้าใจให้ผู้ประสบภัยถึงความปลอดภัยระหว่างการอพยพ

(7) ห้ามลงบันไดหนีไฟเป็นแห่งใดแห่งหนึ่งเพื่อความปลอดภัย โดยแนะนำให้ผู้ประสบภัยลงบันไดหนีไฟเป็นแถวเรียงหนึ่ง และจับราวบันไดเพื่อป้องกันการถลันหรือตกบันไดหากเกิดระทึกหรือตกจากที่สูง

(8) ให้อพยพออกจากอาคารในกรณีอพยพหนีไฟ (ไม่ว่าทางหนีไฟจะมีไฟส่องสว่างหรือไม่) เพราะในช่างเกิดเหตุเพลิงไหม้ ระบบกระแสไฟฟ้าจะไม่ไปแน่นอน อาจเกิดการขัดข้องได้ไม่จำเป็นเพราะไฟจากเครื่องกำเนิดไฟฟ้า (Generator) หรือระบบไฟฟ้าที่ช่างสว่างฉุกเฉินจากแบตเตอรี่ (Emergency Light) ซึ่งบางเครื่องหมดอายุการใช้งานที่กำหนด ดังนั้น เพื่อความปลอดภัยควรที่จะเปิดไฟฉายไว้ตลอดเส้นทางอพยพหนีไฟ

(9) เมื่ออพยพลงมาถึงจุดรวมคนเบื้องต้นแล้วให้รีบทำการตรวจเช็ครายชื่อผู้มาใช้บริการ โดยเจ้าหน้าที่รับช่วยกันตรวจเช็ครายชื่อผู้มาใช้บริการและพนักงานทั้งหมด แล้วรายงานไปยังกองอำนาจการไม่ว่าจะครบหรือมีการสูญหายก็ให้รีบรายงานทันที หากมีผู้สูญหายจะให้ผู้ช่วยอาคารดับเพลิงส่งเจ้าหน้าที่ดับเพลิงหรือทีมค้นหาทำการตรวจค้นหาอีกครั้ง เพื่อความปลอดภัยในชีวิตของผู้ภายในอาคารหรือพนักงานที่สูญหาย และให้ผู้ภายในอาคารที่พบคนที่อพยพมาแล้วเข้าแถวให้เรียบร้อยตามห้องและชั้นที่อยู่ (หรืออย่างน้อยให้เขียนชื่อของคนที่ขึ้น)

(10) กรณีที่ผู้ประสบภัยได้รับบาดเจ็บหรือมีอาการป่วยอย่างรุนแรงเมื่อปฐมพยาบาลเบื้องต้นแล้ว ให้ทีมปฐมพยาบาลนำส่งไปโรงพยาบาลใกล้เคียงทันที ทั้งนี้ ห้ามใช้วิธีระหว่างนำผู้บาดเจ็บโดยไม่โดยเด็ดขาด

โครงการ เพื่อเป็นจุดตรวจเช็คจำนวนคน ว่ามีผู้ติดอยู่ในอาคารหรือไม่ เพื่อจะได้จัดการให้ทีมค้นหาหรือทีมค้นหา หรือแจ้งให้เจ้าหน้าที่ดับเพลิงช่วยค้นหาผู้สูญหายได้ทันเวลาที่ ซึ่งโครงการกำหนดจุดรวมคนไว้ที่บริเวณชั้นที่ 1 หรือชั้นใดที่เห็นของพื้นที่โครงการ จำนวน 2 จุด ขนาดพื้นที่ประมาณ 266 ตารางเมตร (ไม่รวมพื้นที่ส่วนปลูกไม้ยืนต้น) ซึ่งพื้นที่จุดรวมคนจะโครงการตามโครงการรับคนได้ จำนวน 1,064 คน (โดย 1 คน จะใช้พื้นที่ประมาณ 0.25 ตารางเมตร) สามารถรองรับจำนวนผู้มาใช้บริการ และพนักงานของโครงการที่มีจำนวน 1,024 คน (ผู้มาใช้บริการโรงแรม จำนวน 864 คน พนักงานส่วนโรงแรม จำนวน 150 คน และพนักงานบ้านค่า 10 คน) ได้อย่างเพียงพอ



สิงหาคม 2561 ลงชื่อ (นายจักรกฤษณ์ เตชะชาติ) ผู้รับมอบอำนาจกระทำการแทนบริษัท แอสเสทพีซี 2 จำกัด 1877/199 ผู้บัญชาการด้านดับเพลิงของจังหวัด โท-โท วิศวกร จ่าดับ



สิงหาคม 2561 ลงชื่อ (นายบุญฤทธิ์ โภกาภิ) (นายบุญฤทธิ์ โภกาภิ)

ทั้งนี้ เมื่อพบผู้มาใช้บริการ และพนักงานลงมาถึงจุดรวมคนเบื้องต้นแล้วให้รีบทำการตรวจเช็ครายชื่อ โดยเจ้าหน้าที่จะขอความร่วมมือให้ผู้ใช้บริการ และพนักงานทั้งหมดที่ขอความช่วยเหลือให้ไปยังจุดรวมคนตามกลุ่มที่ตั้งไว้ จากนั้นเจ้าหน้าที่จะควบคุมให้เข้าแถวเป็นระเบียบเรียบร้อยตามขั้นเพื่อความสะดวกและรวดเร็วในการตรวจเช็ครายชื่อ ซึ่งการดำเนินการดังกล่าวเจ้าหน้าที่ต้องรับช่วยกันตรวจเช็ครายชื่อผู้มาใช้บริการ และพนักงานแล้วรีบรายงานไปยังกองอำนวยบริการทันทีไม่ว่าจะครบหรือมีการสูญหาย หากมีผู้สูญหายจะได้แจ้งผู้อำนวยความสะดวกให้ทันทีเพื่อรีบหาหรือหาค้นหาทำการตรวจค้นหรืออีกครั้ง เพื่อความปลอดภัยในชีวิตของผู้มาใช้บริการหรือพนักงานที่สูญหาย

สำหรับบุคคลภายนอกที่มาใช้บริการในส่วนร้านค้า และร้านอาหารนอกเหนือจากห้องพักรอผู้โดยสาร เนื่องจากเจ้าหน้าที่จะปฏิบัติงานเป็นกิจวัตรประจำวันตั้งแต่เช้าจรดเย็น ดังนั้น ในกรณีเกิดเหตุเพลิงไหม้จะแจ้งให้เจ้าหน้าที่คอยอำนวยความสะดวกและให้ความช่วยเหลือแก่ผู้ใช้บริการ เพื่อให้สามารถอพยพหนีไฟไปยังจุดรวมคนที่จัดไว้ นอกจากนี้ โครงการจะกำหนดให้มีจุดอำนวยความสะดวกที่รับแจ้งเหตุฉุกเฉิน ซึ่งมีทั้งผู้ให้บริการโรงแรม และพนักงานภายในโครงการ เพื่อจะได้ส่งการให้ทีมดับเพลิงหรือทีมค้นหาช่วยเหลือผู้สูญหายได้ทันที

อนึ่ง ในการตรวจเช็คจำนวนคนเป็นสิ่งที่ต้องปฏิบัติในชั้นต้น เพื่อช่วยเหลือผู้ที่อยู่ในอาคารซึ่งต้องดำเนินการในช่วงเวลาที่รวดเร็ว แล้วจึงเคลื่อนย้ายคนภายในโครงการไปยังพื้นที่ปลอดภัยต่อไป โดยเมื่อตรวจนับคนเสร็จเรียบร้อยแล้ว โครงการจะจัดให้ทีมเจ้าหน้าที่คอยดูแลควบคุมไม่ให้ผู้ที่อยู่ในโครงการคืนและรบกวนกันให้เกิดความวุ่นวายและเกิดความวิตกกังวลของเจ้าหน้าที่ที่ดับเพลิงและการเดินรถของรถดับเพลิงที่จะเข้ามาอำนวยความสะดวกในพื้นที่โครงการได้ ซึ่งเจ้าหน้าที่จะเป็นผู้ดำเนินการอพยพจากจุดรวมคนเบื้องต้นไปยังภายนอกโครงการ โดยควบคุมการอพยพให้เดินเรียงแถวกันอย่างเป็นระเบียบ เพื่อความปลอดภัยของผู้อพยพและไม่เกิดขวางกั้นการทำงานของเจ้าหน้าที่ดับเพลิง รวมถึงการเดินรถของรถดับเพลิงที่จะเข้ามาอำนวยความสะดวกในพื้นที่

ทั้งนี้ จุดรวมคนดังกล่าวข้างต้น เป็นจุดรวมคนที่กำหนดไว้ในเบื้องต้นเท่านั้น ซึ่งหากในอนาคตเมื่อโครงการเปิดดำเนินการ จะจัดให้มีการซ้อมอพยพหนีไฟเป็นประจำอย่างน้อยปีละ 1 ครั้ง โดยในการซ้อมอพยพหนีไฟ โครงการจะประสานกับเจ้าหน้าที่ของสถานที่ดับเพลิงผู้แทนมาเพื่อในการกำหนดจุดรวมคนที่เหมาะสมในสถานการณ์ต่อไป

อนึ่ง กรณีที่ไม่สามารถใช้นิโบนหนีไฟเพื่อลดผู้บาดเจ็บของอาคารได้ หัวใจความจำเป็นที่จะต้องหนีไฟไปยังพื้นที่ปลอดภัยของอาคาร ทีมดับเพลิงหรือทีมค้นหาในอัคคีภัยที่อยู่ในอาคารจำเป็นต้องหนีไฟไปยังจุดรวมคนที่จัดไว้เพื่อรวบรวมรายชื่อผู้บาดเจ็บและทีมดับเพลิง ซึ่งทางโครงการฯ จัดเตรียมไว้ โดยจะต้องใช้วิธีผู้โดยสารแจ้งผู้อำนวยความสะดวกในพื้นที่ดับเพลิง และทีมประสานงานรวดเร็ว ให้ทราบว่ามีรถอพยพไปยังพื้นที่หนีไฟทางอากาศ และทีมประสานงานว่าทางแจ้งสภามีดับเพลิงเพื่อประสานหน่วยงานท้องถิ่นตำรวจหรือหน่วยงานในสนามทางอากาศยานฯ เข้าให้ความช่วยเหลือโดยสนับสนุนเคลื่อนย้ายผู้บาดเจ็บช่วยเหลือผู้ประสบภัยต่อไป ส่วนผู้สูญหายที่หนีไฟไปยังพื้นที่หนีไฟทางอากาศ มีหัวหน้า และทีมดับเพลิง ควบคุมให้อยู่ในความดูแลเพื่อรอรับความช่วยเหลือต่อไป

ลงชื่อ (นายจักรกฤษณ์ เศรษฐะวัฒน์) ลีชาน 2561 ลงชื่อ (นายอนุชุตม์ ไวกสิ)



โครงการได้จัดให้มีพื้นที่หนีไฟทางอากาศ จำนวน 1 แห่ง บริเวณพื้นที่ชั้นคาตฟ้า มีความกว้าง 10 เมตร ความยาว 10 เมตร ซึ่งในกรณีที่เกิดเหตุเพลิงไหม้บริเวณชั้นสูง เช่น เกิดเหตุเพลิงไหม้ชั้นที่ 30 มีโอกาสเป็นไปได้ดีถ้าผู้ใช้บริการบริเวณชั้นที่สูงกว่าชั้นที่เกิดเพลิงไหม้จะหนีไฟขึ้นไปบนพื้นที่ดังกล่าว ซึ่งในการหนีไฟไปยังบริเวณพื้นที่หนีไฟทางอากาศ สามารถใช้บันได ST-1 และบันได ST-2 มาช่วยขึ้นคาตฟ้า เพื่อเข้าสู่พื้นที่หนีไฟทางอากาศได้อย่างสะดวก

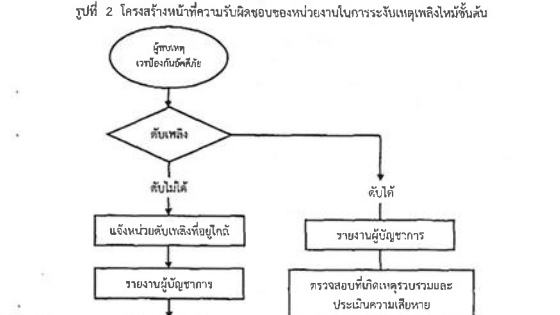
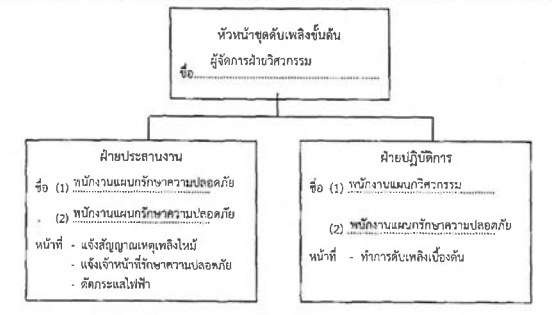
ทั้งนี้ โครงการจะต้องมีการประชาสัมพันธ์ให้คนภายในโครงการหนีไฟขึ้นไปยังพื้นที่หนีไฟทางอากาศ โดยจะให้พยายามใช้บันไดทุกแห่งที่ใช้ในการหนีไฟของอาคารลงมาซึ่งชั้นล่างเพื่อสะดวกต่อการให้ความช่วยเหลือ

อนึ่ง ในการตรวจเช็คจำนวนคนเป็นสิ่งที่ต้องปฏิบัติในชั้นต้น เพื่อช่วยเหลือผู้ที่อยู่ในอาคารซึ่งต้องดำเนินการในช่วงเวลาที่รวดเร็ว แล้วจึงเคลื่อนย้ายคนภายในโครงการไปยังพื้นที่ปลอดภัยต่อไป โดยเมื่อตรวจนับคนเสร็จเรียบร้อยแล้ว โครงการจะจัดให้ทีมเจ้าหน้าที่คอยดูแลควบคุมไม่ให้ผู้ที่อยู่ในโครงการคืนและรบกวนกันให้เกิดความวุ่นวายและเกิดความวิตกกังวลของเจ้าหน้าที่ที่ดับเพลิงและการเดินรถของรถดับเพลิงที่จะเข้ามาอำนวยความสะดวกในพื้นที่โครงการได้ ซึ่งเจ้าหน้าที่จะเป็นผู้ดำเนินการอพยพจากจุดรวมคนเบื้องต้นไปยังภายนอกโครงการ โดยควบคุมการอพยพให้เดินเรียงแถวกันอย่างเป็นระเบียบ เพื่อความปลอดภัยของผู้อพยพและไม่เกิดขวางกั้นการทำงานของเจ้าหน้าที่ดับเพลิง รวมถึงการเดินรถของรถดับเพลิงที่จะเข้ามาอำนวยความสะดวกในพื้นที่

ทั้งนี้ จุดรวมคนดังกล่าวข้างต้น เป็นจุดรวมคนที่กำหนดไว้ในเบื้องต้นเท่านั้น ซึ่งหากในอนาคตเมื่อโครงการเปิดดำเนินการ จะจัดให้มีการซ้อมอพยพหนีไฟเป็นประจำอย่างน้อยปีละ 1 ครั้ง โดยในการซ้อมอพยพหนีไฟ โครงการจะประสานกับเจ้าหน้าที่ของสถานที่ดับเพลิงผู้แทนมาเพื่อในการกำหนดจุดรวมคนที่เหมาะสมในสถานการณ์ต่อไป

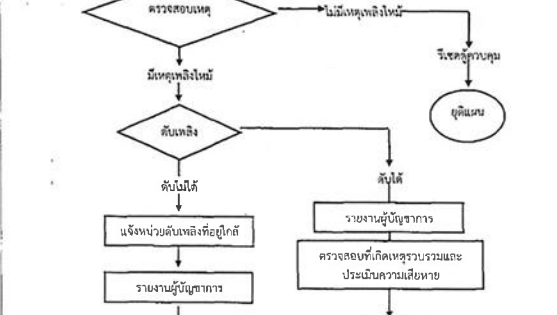
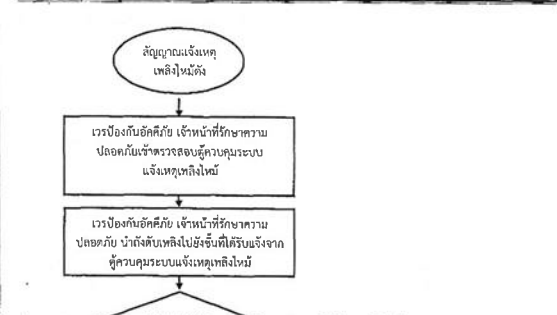
อนึ่ง กรณีที่ไม่สามารถใช้นิโบนหนีไฟเพื่อลดผู้บาดเจ็บของอาคารได้ หัวใจความจำเป็นที่จะต้องหนีไฟไปยังพื้นที่ปลอดภัยของอาคาร ทีมดับเพลิงหรือทีมค้นหาในอัคคีภัยที่อยู่ในอาคารจำเป็นต้องหนีไฟไปยังจุดรวมคนที่จัดไว้เพื่อรวบรวมรายชื่อผู้บาดเจ็บและทีมดับเพลิง ซึ่งทางโครงการฯ จัดเตรียมไว้ โดยจะต้องใช้วิธีผู้โดยสารแจ้งผู้อำนวยความสะดวกในพื้นที่ดับเพลิง และทีมประสานงานรวดเร็ว ให้ทราบว่ามีรถอพยพไปยังพื้นที่หนีไฟทางอากาศ และทีมประสานงานว่าทางแจ้งสภามีดับเพลิงเพื่อประสานหน่วยงานท้องถิ่นตำรวจหรือหน่วยงานในสนามทางอากาศยานฯ เข้าให้ความช่วยเหลือโดยสนับสนุนเคลื่อนย้ายผู้บาดเจ็บช่วยเหลือผู้ประสบภัยต่อไป ส่วนผู้สูญหายที่หนีไฟไปยังพื้นที่หนีไฟทางอากาศ มีหัวหน้า และทีมดับเพลิง ควบคุมให้อยู่ในความดูแลเพื่อรอรับความช่วยเหลือต่อไป

ลงชื่อ (นายจักรกฤษณ์ เศรษฐะวัฒน์) ลีชาน 2561 ลงชื่อ (นายอนุชุตม์ ไวกสิ)



รูปที่ 3 โครงสร้างกรณีที่มีผู้พบเหตุเพลิงไหม้

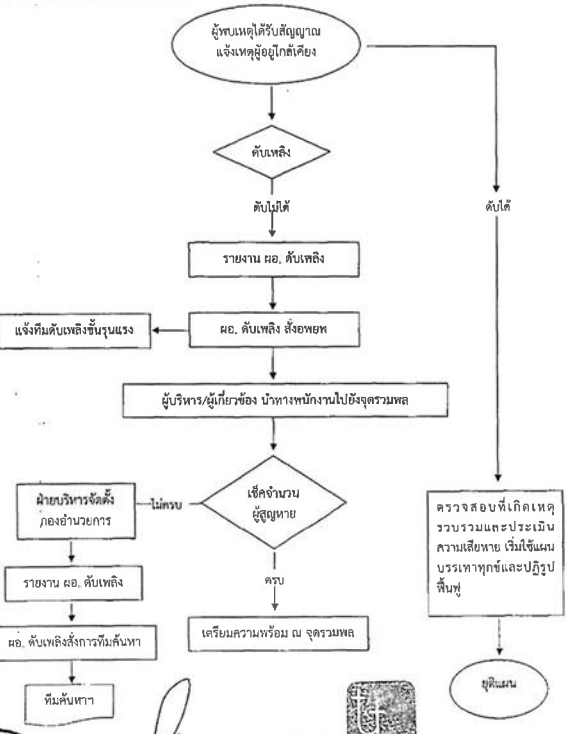
ลงชื่อ (นายจักรกฤษณ์ เศรษฐะวัฒน์) ลีชาน 2561 ลงชื่อ (นายอนุชุตม์ ไวกสิ)



รูปที่ 4 โครงสร้างกรณีที่มีผู้พบเหตุเพลิงไหม้

ลงชื่อ (นายจักรกฤษณ์ เศรษฐะวัฒน์) ลีชาน 2561 ลงชื่อ (นายอนุชุตม์ ไวกสิ)

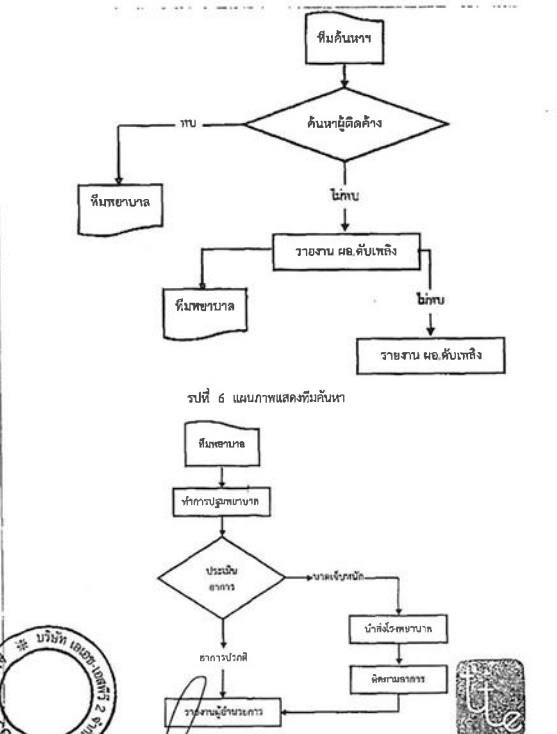
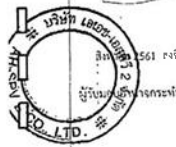




รูปที่ 5 แผนภาพแสดงการดับเพลิงและอพยพหนีไฟ

1561 ลงชื่อ: (นายจักรกฤษณ์ เสงฆะชาติ) สิงหาคม 2561 ลงชื่อ: (นายบุญฤทธิ์ ไวกาลี)

ผู้รับมอบอำนาจจากระบบบริหารงานบริษัท เอเอส-เอสที 2 จำกัด 19/7/199 ผู้ชำนาญการด้านสิ่งแวดล้อมของบริษัท โท-โคโน วิเคราะห์ จำกัด.

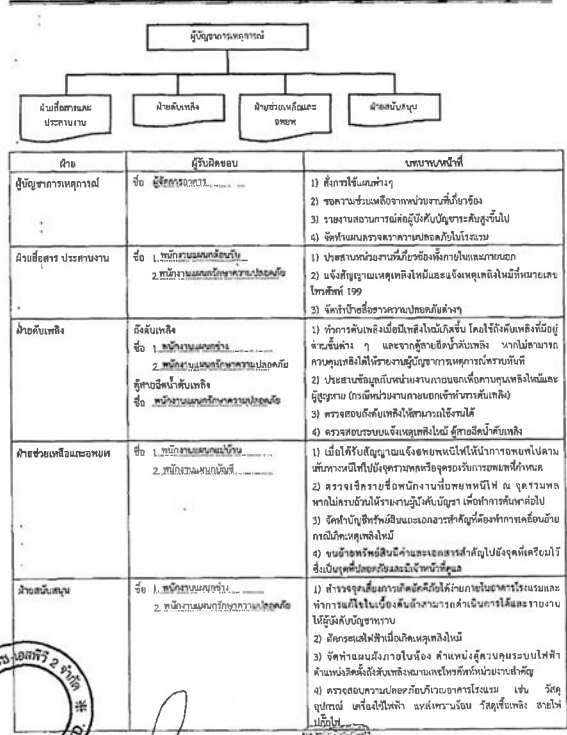


รูปที่ 6 แผนภาพแสดงทีมค้นหา

รูปที่ 7 แผนภาพแสดงทีมพยาบาล

1561 ลงชื่อ: (นายจักรกฤษณ์ เสงฆะชาติ) สิงหาคม 2561 ลงชื่อ: (นายบุญฤทธิ์ ไวกาลี)

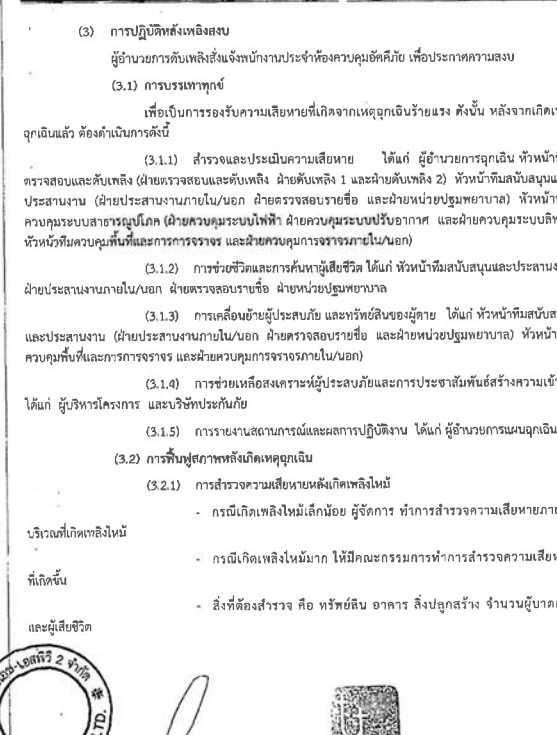
ผู้รับมอบอำนาจจากระบบบริหารงานบริษัท เอเอส-เอสที 2 จำกัด 19/7/199 ผู้ชำนาญการด้านสิ่งแวดล้อมของบริษัท โท-โคโน วิเคราะห์ จำกัด.



รูปที่ 8 แผนภาพแสดงโครงสร้างการบริหารงานด้านความปลอดภัย อาชีวอนามัย และสภาพแวดล้อมในการทำงาน

1561 ลงชื่อ: (นายจักรกฤษณ์ เสงฆะชาติ) สิงหาคม 2561 ลงชื่อ: (นายบุญฤทธิ์ ไวกาลี)

ผู้รับมอบอำนาจจากระบบบริหารงานบริษัท เอเอส-เอสที 2 จำกัด 19/7/199 ผู้ชำนาญการด้านสิ่งแวดล้อมของบริษัท โท-โคโน วิเคราะห์ จำกัด.



รูปที่ 9 แผนภาพแสดงการปฏิบัติหลังเกิดเหตุฉุกเฉิน

1561 ลงชื่อ: (นายจักรกฤษณ์ เสงฆะชาติ) สิงหาคม 2561 ลงชื่อ: (นายบุญฤทธิ์ ไวกาลี)

ผู้รับมอบอำนาจจากระบบบริหารงานบริษัท เอเอส-เอสที 2 จำกัด 19/7/199 ผู้ชำนาญการด้านสิ่งแวดล้อมของบริษัท โท-โคโน วิเคราะห์ จำกัด.



(3.2.2) การรายงาน

- คณะกรรมการที่ทำการสำรวจความเสียหาย รายงานผลการสำรวจความเสียหายที่เกิดจากเพลิงไหม้กับผู้อำนวยการดับเพลิงหรือผู้จัดการอาคาร เพื่อรายงานไปยังประธานกรรมการบริหาร
- การรายงานเป็นไปตามลำดับขั้น เพื่อพิจารณาสั่งการช่วยเหลือต่อไป

(3.2.3) การฟื้นฟูสภาพ

- ฟื้นฟูสภาพความเจ็บป่วยของผู้ที่ได้รับบาดเจ็บจากเหตุเพลิงไหม้
- ให้ความช่วยเหลือการแพทย์ และจัดสวัสดิการแก่ครอบครัวผู้เสียชีวิต

แผนเสริมสร้าง

- จัดหาอุปกรณ์ทดแทนสิ่งชำรุดเสียหาย
- ซ่อมแซมอาคารสถานที่ที่ได้รับความเสียหาย

นอกจากนี้ ภายหลังจากเกิดอัคคีภัยมีโครงการจะตั้งศึกษาผลกระทบจากเหตุอัคคีภัย คำกล่าว และถอดบทเรียนเหตุการณ์ดังกล่าวเพื่อป้องกันการเกิดเหตุซ้ำ



สีหัทธมน 2561 ลงชื่อ

(นายจักรกฤษณ์ เพ็ชรพาณิชย์)



สีหัทธมน 2561 ลงชื่อ

(นายบุญปลั่ง ใจภักดิ์)

ผู้ไม่ชอบชำนางตรวจการงานบริษัท เอ็มทีซี 2 จำกัด 1997/1999 ผู้ชำนาญการด้านสิ่งแวดล้อมของบริษัท โท-โฮ วิศวกรรม จำกัด